

がまき 議会だより

第122号
令和4年11月1日号



4年ぶりの子ども議会開催

TOPICS

- 令和3年度決算報告 …… 2～5
- 9月定例議会 …… 6～7
- 7月第3回臨時会 …… 8
- 議決結果 …… 9
- 一般質問・議会日誌 …… 10～15
- 議会報告会・朗読劇 朝の来ない海 …… 16

令和3年度会計決算
全て認定されました!

決算特別委員会報告

9月2日の本会議で設置された決算特別委員会(委員長・遠山健太郎)は、委員長のほか委員5名(康村、あずま、竹之内、木内、ひがし)で、9月9日・12日・13日の3日間開催されました。委員会に付託された会計は、一般会計、国民健康保険特別会計、後期高齢者医療特別会計、住宅新築資金等貸付事業特別会計、下水道事業特別会計、介護保険特別会計、水道事業会計の7会計で、それぞれの会計決算について慎重審議の結果、全委員異議無く原案の通り認定すべきものと決しました。

なお、これら7議案は、9月20日の本会議でも全会一致で可決しました。



令和3年度各会計別決算額

		歳入	歳出	翌年度へ繰越す財源	実質収支	
一般会計		98億8,875万円	93億 215万円	2億3,380万円	3億5,280万円	
特別会計	国民健康保険	26億7,360万円	26億5,729万円		1,631万円	
	後期高齢者医療	4億 968万円	4億 700万円		268万円	
	住宅新築資金等貸付事業	329万円	153万円		176万円	
	下水道事業	6億5,435万円	6億3,557万円		1,878万円	
	介護保険	保険事業勘定	21億1,513万円	20億4,944万円		6,569万円
		介護サービス事業勘定	765万円	729万円		36万円

		収入	支出	純利益(収入-支出)	資金不足(支出-収入)
水道事業会計	収益的収入支出 (税抜き)	4億7,466万円	4億2,716万円	4,750万円	
	資本的収入支出 (税込み)	1,169万円	1億4,901万円		1億3,732万円

令和3年度一般会計決算

総括

令和3年度の経常収支比率について

問 経常収支比率が91.7%と大幅に改善された要因は。

答 地方交付税と交付金の大幅増加とコロナ禍により町の事業が中止になり減ったのが主な要因である。

【財政メモ①～経常収支比率とは?】

町税や国から交付される普通交付税などの毎年度決まって入ってくるような収入(経常的収入)に対して、人件費、扶助費、公債費(ローンの返済)等の経費や、公共施設の維持管理経費などの毎年固定的に支出しなければならない経費をどれだけ使ったかを示したものが【経常収支比率】です。

一般家庭でいえば、毎月の給料に対して、食費や光熱費などの生活費やローン返済額が占める割合ということになります。

この割合の数値が高ければ、生活費とローンの返済だけで精一杯で他のものに使用できない苦しい生活の状態ということになります。

補正予算の考え方について

問 補正予算が多額になった要因は。

答 新型コロナウイルス感染症対策による事業の追加と、焼却場施設の解体工事費用等が発生したためである。

不用額について

問 不用額が多額に発生している点について、予算編成及び予算執行の妥当性について検証する予定はあるか。

答 不用額については予算編成上ある程度発生するが、予算編成時に担当課と検証する。

【財政メモ②～不用額とは?】

歳出予算の経費の金額のうち、結果として使用する必要がなくなった額のことです。

主に①経費の節約②事業の変更や中止③予算上の見積もりや想定があっていなかった、等の理由により発生します。

実質公債費比率について

問 健全化判断比率のうち、特に実質公債費比率に注意すべきだがどうか。

答 公債の償還額より多くの新規公債を発行しない方針を出来るだけ守っていきたい。

【財政メモ③～健全化判断比率とは?】

「健全化判断比率」とは、平成19年6月22日に公布された財政健全化法において定められたもので、財政の早期健全化や再生の必要性を判断するために、地方公共団体の財政状況を客観的に示した次の4つの財政指標のことを言います。

1 実質赤字比率

一般会計等を対象とした実質赤字額の標準財政規模に対する比率

2 連結実質赤字比率

全会計を対象とした実質赤字額又は資金の不足額の標準財政規模に対する比率

3 実質公債費比率

一般会計等が負担する元利金償還金及び準元利金償還金の標準財政規模に対する比率

4 将来負担比率

一般会計等が将来負担すべき、地方債現在高や退職手当支給予定額等の実質的な負債の標準財政規模に対する比率

歳入

町民税について

問 新型コロナウイルス禍での影響は。

答 新型コロナウイルス禍での影響は予想より少なかったと評価している。

問 人口減の中で納税義務者が増えている要因は。

答 年金受給者と新たな納税者が増えたことが要因である。

法人税について

問 新型コロナウイルス禍での影響は。

答 新型コロナウイルス禍において想像していた以上に影響を受けたと判断している。

固定資産税の滞納繰越分について

- 問 徴収率が3.90%と、前年度比2.58%減となった要因は。
- 答 大型滞納者の影響が大きく反映している。

新型コロナウイルスワクチン住所地外接種負担金について

- 問 内容の説明と対象者の人数は。
- 答 住所地外で接種を受けた場合の追加費用を国が負担する負担金であり、町内の対象者は約800人である。

町営住宅駐車場使用料について

- 問 滞納件数とその内訳は。
- 答 令和3年度での滞納件数は10件であり、その内、12か月の滞納者が5件、3か月以上の滞納者が3件、残り2件は2か月以下の滞納者であった。
- 問 上牧町営住宅条例第65条の『使用料を3か月以上滞納したとき』の規定に基づき明け渡しを決定すべきでは。
- 答 改善できるように努める。

公園使用料について

- 問 前年度より減額となっている理由は。
- 答 桜ヶ丘公園事務所を作業所と使用しているシルバー人材センターに対して、令和3年度から使用料の減免措置を終了したためである。

歳 出

草刈委託料について

- 問 年に2回の草刈りでは不十分ではないか。
- 答 小中学校や公園などはボランティアの方々をお願いし、それ以外は職員で対応している。
- 問 職員が草刈りをしている場所と面積は。
- 答 庁舎敷地21,008㎡と障害者福祉センター敷地の993㎡である。

職員の研修について

- 問 職員研修費と職員自主研修補助金の執行率が低いとその要因は。
- 答 新型コロナウイルスの感染拡大で、予定していた研修が中止になったことが大きな要因であり、今後は積極的に参加するように促したい。

議場及び委員会室設備更新事業について

- 問 事業内容の説明を。
- 答 議場と委員会室の映像、音響設備を新しくすることで、議会における審議の円滑化だけでなく、インターネット中継をより見やすくするための事業である。
- 問 住民の方々にとって、より身近な議場になって頂きたいので、近隣自治体でも行っている議場コンサート等を行ってはどうか。
- 答 各議員の意見等も頂き検討する。

《議場及び委員会室設備更新事業について》

上牧町まちづくり基本条例では、議会は公開を原則としていますので、インターネット中継をすることで、住民の方々に気軽に見て頂けるように努めています。

この度、議場と委員会室の映像・音響設備を新しくすることで、議会における審議の円滑化だけでなく、インターネット中継をより見やすく、聞きやすくしました。



本会議場での様子



委員会室での様子

※YouTube画像より

不妊・不育治療助成事業について

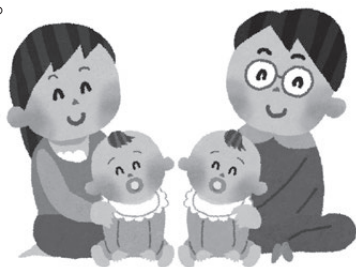
問 出産に繋がった件数は。

答 5名の方が妊娠し出産された。

子育て世代包括支援センター事業について

問 令和3年度の産後ケア利用者数は。

答 ショートステイ8名、デイサービス9名、アウトリーチ5名が利用された。



小中学校ICT事業について

問 消耗品費の内容について。

答 各小中学校に大型ディスプレイ等を33台設置した費用である。

学童保育事業の夏休みの申込みについて

問 定員をオーバーする申込みがあった場合の対策は。

答 これまでは、保護者の意向をうかがい定員に満たない学童保育を案内したが、今後は、希望の学童保育に申込みできるよう定員等を検討したい。



スポーツ少年団補助金及び登録料について

問 町外から参加している選手にも助成金(1人1,400円)は支給されているのか。

答 町外からの参加も可能であるが、助成金の支給対象とはならない。



令和3年度国民健康保険特別会計決算

一般被保険者国民健康保険税について

問 内容の説明を。

答 <現年課税分>

調定額4億4565万2000円

収納額4億2861万3050円

徴収率96.18%(前年度比0.23%増)

<滞納繰越分>

調定額4158万261円

収納額1937万3604円

徴収率46.59%(前年度比11.71%増)であった。

高額療養費支給簡素化事業について

問 システム改修委託料の説明と現状について

答 高額療養費支給の手続きのためのシステム改修であり、システム登録に同意を頂くと、次回からの手続きが不要となるため、窓口混雑の緩和や事務の効率アップにつながった。



令和3年度下水道事業特別会計決算

公共下水道の整備について

問 整備面積および整備率は。

答 令和4年3月31日現在

整備面積は399.15ヘクタール

認可面積が442ヘクタール

整備率は90.3%

である。

問 整備済区域の中で、水洗便所になっていない戸数は。

答 357軒である。

問 水洗便所に改造されていない家屋に対しては、隣接住民からの臭気に対する苦情があるので、担当課としてしっかりと取り組むように求めるがどうか。

答 「水洗化」への啓発を実施していく。

総務建設常任委員会報告



職員の育児休業等に関する条例の一部改正

問 条例改正の概要は。

答 (1)産後パパ育休(子の出生後57日以内の育児休業)の回数制限の緩和及び非常勤職員の取得要件の緩和
(2)子の出生後58日以降の育児休業の回数制限の緩和
(3)非常勤職員の子が1歳以降の育児休業取得の柔軟化
令和4年10月1日より施行。

令和4年度一般会計補正予算(第5回)

【歳入】

不動産売払収入について

問 契約に至った経緯は。

答 隣接土地所有者以外の方の土地利用が困難なので、普通財産売却検討委員会にも諮り慎重に協議をした結果、隣接土地所有者に売却するという判断に至った。

【歳出】

中学校管理費の修繕料について

問 修繕料の増額理由の説明を。

答 上牧中学校の各教室に設置している時計の親時計が故障したため補修する。

生涯スポーツ振興事業について

問 体育祭の中止に至った経緯は。

答 コロナ禍という理由が一番だが、自治会の協力も必要で、テント内が密になるという判断で中止にした。

問 自治会負担を考え、体育祭に代わる新しいイベントを考える時期にきているのでは。

答 社会体育推進委員や、スポーツ協会の方々と主催である上牧町とで、近隣市町の事案も確認しながら検討していく。

片岡城跡眺望整備事業について

問 事業を実施するに至った経緯は。

答 片岡城跡の場所を、わかりやすくするため、JR畠田駅方面から見える様に、近隣の土地所有者の同意をとり、伐採をし、のぼり旗を掲揚することとした。

問 伐採費用を工事請負費ではなく負担金にした理由は。

答 整備する土地が町有地ではなく私有地なので、林業を営まれている当該所有者に負担金を支払いし整備をして頂く。

問 片岡城のぼり旗の寸法は。そして文字はJR畠田駅付近から読み取れるのか。

答 のぼり旗の寸法は 縦:270cm × 横:90cmで、JR畠田駅付近から、のぼり旗の文字は読み辛いと思うので、字の大きさや字体等を調査・研究する。

問 観光スポットを春の桜だけでなく、秋でも集えるよう紅葉等も植樹してはどうか。

答 紅葉等の植樹は、片岡城跡の調査を計画しており、調査後に検討する。



服部台明星線道路整備工事(その2) 請負契約の締結

問 振動軽減の補修工事はこの契約に含まれているのか。

答 振動に考慮した舗装工事も含んでいる。

問 今後の具体的なスケジュール、追加費用の発生や工事の有無について説明を。

答 信号機設置については、警察との協議の中で諸条件をクリアし、令和5年4月1日を目途に信号機が設置された状態で供用開始を目指す。

上牧町水道事業管理棟耐震化及び大規模改修工事請負契約の締結

◎納期 議決の日より令和5年3月31日

◎入札方法 一般競争入札

◎契約相手方 村本建設株式会社

◎契約金額 3億1130万円

文教厚生常任委員会報告



上牧町フリースクール設置条例の制定

- 問** 設置場所と名称、開設について。
- 答** 役場下の旧JA跡地に設置し、名称は「スマイルファームかんまき」とする。開設については9月末を予定している。
- 問** 設置に当たり一番重視される点は。
- 答** 居心地のいい居場所づくりを目指し、希望があれば学校復帰を促していく。
- 問** 出席の扱い、学習の内容について。
- 答** 学校出席の扱いとし、学習は通所者の負担にならない指導内容を考えている。
- 問** 社会福祉協議会の子どもの居場所づくり事業「きらっと」との関係性について。
- 答** 不登校の児童・生徒に連携して対応していく。
- 問** 管理運営の役割について。
- 答** 主体は教育委員会とし、運営は特定非営利活動法人「楽しいまちづくりの会」に委託する。

令和4年度後期高齢者医療特別会計補正予算(第1回)

- 問** 過誤納付負担金52万9000円についての説明を。
- 答** 課税変更や死亡等による保険料返還が当該年度で間に合わなかったものについて、現年度還付の必要があり、令和3年度決算の還付未済当該年度の調定額を勘案し、予算状況、執行状況を考慮して52万9000円を増額計上した。



9月30日に開設した「スマイルファームかんまき」

子ども医療費助成制度に係る現物給付方式による拡充を求める意見書(案)

就学後の子ども医療費助成制度に係る国民健康保険の国庫負担金等の減額調整措置を廃止すること等を要望しました。

委員会に付託しなかった議案

請願書 (安倍元総理大臣の「国葬」を見直すことを求める意見書の採択)

服部台の田中正和さんから、紹介者石丸議員と共に請願書が提出されました。安倍元首相の国葬を国会にも諮らず内閣の閣議で決めたこと、国葬は安倍氏の政治姿勢を国として公認し賛美するものであるため実施に反対する内容です。意見書の採択を要請しています。

康村議員より、「国葬は内閣府の所掌事務としてできる。在任期間が最長であり、国内外から高い評価を得ている。暴力に屈しないことを表明するものでもある。」との反対討論がありました。ひがし議員より「国葬の基準は定まっていない、特定の個人の葬儀費用に税金を使い、弔意の強制につながる。」との賛成討論がありました。

採決の結果、賛成者5名、反対者6名で請願書は否決されました。

安倍元総理大臣の「国葬」の見直しを求める意見書(案)

請願書に連動し表題の意見書が、石丸議員からひがし議員の賛同で提出されました。

遠山議員より、国葬の時期や規模の見直しをするものであれば賛同できるとの意見がありました。

討論は、賛否それぞれ請願書と同じ内容です。

採決の結果、賛成者4名、反対者7名で意見書は否決されました。

人権擁護委員候補者の推薦

上西 善吉さん (下牧) 新任
上村 博臣さん (上牧) 新任
中山 真由美さん(緑ヶ丘) 再任

議会の欠席状況 あずま 初子(9月20日)

第3回臨時議会(7/22)

公用車購入契約の締結

令和4年4月に締結した日産自動車、奈良日産自動車株式会社との間の電気自動車及び再生可能エネルギーを核とした災害に強いカーボンニュートラルな地域づくりに係る包括連携協定に基づく事業です。

【契約の概要】

- ◎納期 議決の日より令和5年3月31日
- ◎入札方法 随意契約
- ◎契約相手方 奈良日産自動車株式会社
- ◎契約金額 688万396円(税込み)
- ◎契約台数 電気自動車と軽電気自動車各1台
- 問 随意契約の理由は。
- 答 包括連携協定を円滑に進めるため。
- 問 納期の予定は。
- 答 令和5年1月の予定。
- 問 充電スタンドの設置の概要は。
- 答 電気自動車の納車日までに、役場前駐車場と保健福祉センターに各1基を設置する。

小中学校学習機購入契約の締結

【契約の概要】

- ◎納期 議決の日より令和5年1月9日
 - ◎入札方法 指名競争入札
 - ◎契約相手方 金田商店
 - ◎契約金額 1910万400円(税込)
 - 問 契約概要の説明を。
 - 答 抗菌・抗ウイルス仕様の学習機を購入。
- | 上小 | 二小 | 三小 | 上中 | 二中 | 計 |
|-----|-----|-----|-----|-----|------|
| 310 | 255 | 310 | 370 | 155 | 1400 |
- (台)
- 問 入れ替えの時期は。
 - 答 9月の連休中か冬休みの予定。

保健福祉センター会議室机・椅子等購入契約

【契約の概要】

- ◎納期 議決の日より令和4年11月30日
- ◎入札方法 指名競争入札
- ◎契約相手方 高橋正株式会社
- ◎契約金額 955万9000円(税込)
- 問 契約概要の説明を。
- 答 抗菌・抗ウイルス仕様の机75台、椅子375脚等を購入する。
- 問 指名した業者が全て辞退する場合も考えられるので指名競争入札の方法を工夫してはどうか。
- 答 他の市町村を参考に入札・契約審査委員会で諮る。
- 問 古い机・椅子等は、処分するだけでなく再利用や売却を考えてはどうか。
- 答 町の各課や関連団体にも再利用の通知をおこない売却も検討する。

令和4年度一般会計補正予算(第4回)

服部台明星線道路改良工事で工事内容の変更による財源振替



開通周辺の服部台明星線

議会の欠席状況 上村 哲也(7月22日)

議会・委員会のYouTube配信について

議会は公開が原則です。

議会の傍聴は、町民を代表する議員が、公の立場で町の仕事について審議や評決を行う様子を実際に見聞きすることができ、住民の意思がいかに反映されているかを知るうえで、大変有意義なことです。

上牧町では、議場や委員会室に傍聴に行けなくとも、YouTubeで、議会のライブ中継、そして録画中継で、審議の内容を確認することができます。



上牧町議会は町民の皆様にも身近で開かれた議会を目指します。



上牧町のホームページからこちらをクリック。

もしくは、インターネットでYouTube(<https://www.youtube.com>)にアクセスし、『上牧町議会』と検索してください。

令和4年7月 臨時会の議決結果

(令和4年7月22日)

○賛成 ●反対 -除斥 ×棄権 空白は欠席

議 案 名	議決結果	康村昌史	東初子	上村哲也	牧浦秀俊	竹之内剛	服部公英	富木つや子	遠山健太郎	木内利雄	石丸典子	東充洋	吉中隆昭
公用車購入契約の締結について	原案可決	○	○		○	○	○	○	○	○	○	○	
保健福祉センター会議室机・椅子等購入契約の締結について	原案可決	○	○		○	○	○	○	○	○	○	○	
小中学校学習机購入契約の締結について	原案可決	○	○		○	○	○	○	○	○	○	○	
令和4年度上牧町一般会計補正予算(第4回)について	原案可決	○	○		○	○	○	○	○	○	○	○	

令和4年9月 定例会の議決結果

(令和4年9月2日～9月20日)

○賛成 ●反対 -除斥 ×棄権 空白は欠席

議 案 名	議決結果	康村昌史	東初子	上村哲也	牧浦秀俊	竹之内剛	服部公英	富木つや子	遠山健太郎	木内利雄	石丸典子	東充洋	吉中隆昭
令和3年度上牧町一般会計歳入歳出決算認定について	原案認定	○		○	○	○	○	○	○	○	○	○	議 長 は 採 決 に 加 わ り ま せ ん
令和3年度上牧町国民健康保険特別会計歳入歳出決算認定について	原案認定	○		○	○	○	○	○	○	○	○	○	
令和3年度上牧町後期高齢者医療特別会計歳入歳出決算認定について	原案認定	○		○	○	○	○	○	○	○	○	○	
令和3年度上牧町住宅新築資金等貸付事業特別会計歳入歳出決算認定について	原案認定	○		○	○	○	○	○	○	○	○	○	
令和3年度上牧町下水道事業特別会計歳入歳出決算認定について	原案認定	○		○	○	○	○	○	○	○	○	○	
令和3年度上牧町介護保険特別会計歳入歳出決算認定について	原案認定	○		○	○	○	○	○	○	○	○	○	
令和3年度上牧町水道事業会計決算認定について	原案認定	○		○	○	○	○	○	○	○	○	○	
上牧町フリースクール設置条例の制定について	原案可決	○		○	○	○	○	○	○	○	○	○	
職員の育児休業等に関する条例の一部を改正する条例について	原案可決	○		○	○	○	○	○	○	○	○	○	
令和4年度上牧町一般会計補正予算(第5回)について	原案可決	○		○	○	○	○	○	○	○	○	○	
令和4年度上牧町国民健康保険特別会計補正予算(第1回)について	原案可決	○		○	○	○	○	○	○	○	○	○	
令和4年度上牧町後期高齢者医療特別会計補正予算(第1回)について	原案可決	○		○	○	○	○	○	○	○	○	○	
令和4年度上牧町介護保険特別会計補正予算(第2回)について	原案可決	○		○	○	○	○	○	○	○	○	○	
令和4年度上牧町住宅新築資金等貸付事業特別会計補正予算(第2回)について	原案可決	○		○	○	○	○	○	○	○	○	○	
令和4年度上牧町下水道事業特別会計補正予算(第1回)について	原案可決	○		○	○	○	○	○	○	○	○	○	
令和4年度上牧町水道事業会計補正予算(第2回)について	原案可決	○		○	○	○	○	○	○	○	○	○	
服部台明星線道路整備工事(その2)請負契約の締結について	原案可決	○		○	○	○	○	○	○	○	○	○	
上牧町水道事業管理棟耐震化及び大規模改修工事請負契約の締結について	原案可決	○		○	○	○	○	○	○	○	○	○	
人権擁護委員候補者の推薦について	原案同意	○	○	○	○	○	○	○	○	○	○	○	
人権擁護委員候補者の推薦について	原案同意	○	○	○	○	○	○	○	○	○	○	○	
人権擁護委員候補者の推薦について	原案同意	○	○	○	○	○	○	○	○	○	○	○	
請願書(安倍元総理大臣の「国葬」を見直すことを求める意見書の採択)	不採択	●	●	●	●	○	●	●	○	○	○	○	
安倍元総理大臣の「国葬」の見直しを求める意見書(案)	原案否決	●	●	●	●	○	●	●	●	○	○	○	
子ども医療費助成制度に係る現物給付方式による拡充を求める意見書(案)	原案可決	○		○	○	○	○	○	○	○	○	○	

あなたの声を町政に！

一般質問一覧

上牧町の行政事務全般について、各議員が町側に考えを聞くのが一般質問です。

各議員は政策提言も含めて質問をすることができ、上牧町では1人60分の制限時間内であれば、質問の回数に制限はありません。

議会日よりでは、一般質問原稿について、それぞれ質問をした各議員自らが要約し、編集したものをそのまま掲載しています。そのため記事により一部表現が異なる場合がありますがご了承ください。

遠山健太郎	1. 参議院議員選挙について 2. 子ども議会について 3. 新型コロナウイルス感染症対策に基づく公共施設の利用制限と行事の中止決定について
牧浦 秀俊	1. 上牧町の婦人会、日赤奉仕団について 2. 上牧町内の盛土の対応について 3. 上牧町の自治会長と公民館の管理について
服部 公英	1. 新型コロナウイルス感染について 2. 西名阪側道について 3. コミュニティバスの停留所について 4. 教育環境について
康村 昌史	生ゴミの収集方法について
石丸 典子	1. 学校適正化について 2. 交通安全対策について 3. 障害者支援について
あずま初子	コロナ禍における高齢者のフレイル化対策について
富木つや子	1. 子育てしやすい環境づくりとして、子どもの医療費助成について 2. 投票しやすい環境づくりとして、投票率向上の工夫について
竹之内 剛	1. 公共施設の管理について 2. ペガサスホール駐車場の整備について
木内 利雄	1. 全国学力テストの結果について 2. マイクロ水力発電の導入について 3. フードパントリーについて
ひがし充洋	1. 旧統一教会と政治家及び地方自治体について 2. 安心・安全の町づくりについて

議会日誌

7月

- 5日 広報委員会
- 7日 奈良県町村議会議長会正・副議長研修会
- 8日 差別をなくす強調月間 上牧集会
- 12日 広報委員会
- 14日 王寺周辺広域市町村圏議長会
- 20日 議会運営委員会 議員懇談会
- 22日 第3回臨時会 議員懇談会
- 28日 第1回上牧町国民健康保険運営協議会
- 29日 子ども議会

8月

- 1日 民生委員推薦会
- 3日 奈良県市町村総合事務組合議会臨時会
- 20日 山辺・県北西部広域環境衛生組合 廃棄物処理施設建設工事起工式
- 24日 葛城地区清掃事務組合議会定例会
- 31日 議会運営委員会 議員懇談会

9月

- 2日 第3回定例会(初日) 広報委員会
- 5日 文教厚生委員会
- 6日 総務建設委員会
- 9日 決算特別委員会
- 12日 決算特別委員会
- 13日 決算特別委員会
- 15日 一般質問(5名)
- 16日 一般質問(5名)
- 20日 第3回定例会(最終日)
- 28日 奈良県町村議会議長会役員会
- 29日 上牧町シルバー人材センター理事会
上牧町都市計画審議会委員懇談会



子ども議会を通じて
議会と行政に関心を！



遠山 健太郎

子ども議員の姿に
ただただ脱帽！

問 私がなぜ、子ども議会を本物の議会と同じように実施したいと願っているかという、それが「若者世代の政治、選挙、議会への関心の一助」につながると考えているからです。ぜひとも、子ども議会の広報や周知については、そういった議会や政治、行政に対する関心を増やす意義もあることを念頭に取り組むべきと思いますがいかがでしょうか。

答 子ども議会の取組みは、上牧町まちづくり基本条例に規定する『未成年のまちづくり参画の権利』を保障する大事な施策です。

あわせて子ども議会は、ご指摘の通り若者世代への関心にも波及しますので、今後もそのような考えで取り組んでいきます。

問 子ども議会を所管する担当部長である教育部長に、あらためて子ども議会に対する考え方について総括をお願いします。

答 今回の子ども議会のテーマが「町制50周年を迎えるにあたり上牧町の将来について」ということもあり、まちづくりに関する多角的な視点に基づく質問が多かったという印象をもっています。この先も、本町における最高規範を有する「上牧町まちづくり基本条例」を職務遂行のよりどころとして、事務事業を進めていきたいと考えています。

問 現在、上牧町では自治会長に、現役で勤めておられる方がおられます。ほかの地域では、持ち回りの地域、抽選、また、長期に自治会長を持たざるを得ない地域があることは、すべて理由が同じです。なり手不足が大きな理由です。

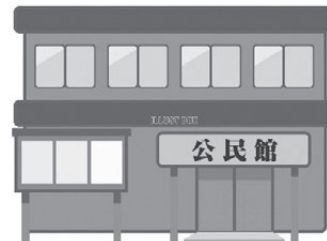
そんな中、特定の公民館等の防火管理者を自治会長にということが出てきました。

これ以上自治会長に、業務を増やすことは考えてもらわないと益々なり手がなくなると思うのですが。

答 町としても申し訳なく感じているところもあります。

この問題に関しても、できない自治会長がおられましたら、別の方法や、別人選も考えています。

また、自治会長の業務の集約に関しましても、現在まで行ってきましたが、これから先ももっと考えていかなければならないと感じています。



各自治会長と公民館の
管理について



牧浦 秀俊

自治会長の業務
集約しないと！

新型コロナ感染について



服部 公英

特に子どもの
ワクチン接種の
進行状況

問 第4回目ワクチン接種8月末までの接種済みの方について。

答 接種券を発行した人数8,690人を分母といたしますと、9月中旬時点で（VRS把握上）7,501人が接種されておられますので86.3%の接種率になっている状況です。

問 12歳から15歳までと5歳から12歳までの接種率と接種者数は。

答 12歳から15歳の接種券発行者数は794人で、うち1回目接種者数は288人、2回目接種者数は286人、今年4月より開始している3回目接種者数については147人となっております。よって、2回目接種率36%で3回目接種率では18.5%となっております。5歳から12歳未満につきましては、接種券発行者数は1,054人で、うち2回目接種者数は、85人となっており、接種率はわずか8.06%になりました。

問 今後の予定については。

答 オミクロン株対応ワクチン接種体制や、5歳以上12歳未満の3回目接種又は、生後6ヶ月以上5歳未満の接種等について審議がなされ、国においては接種間隔を短縮する方針でオミクロン対応ワクチン接種を年末までに完了するよう通知がありました。

問 高齢者にとっては、指定された場所へのゴミ出しも大変で、ゴミ当番が回って来た時のカラスよけネット等の出し入れや清掃も負担である。

最近町内に設置型カラスよけネットが増加している。少子高齢化で高齢者や夫婦共働き世帯のゴミ出し負担を減らすためと思われる。設置型カラスよけネットは、数万円もするので補助金の支給を考えてもらえないか。

答 補助金支給を考えていないが、現在、高齢者のゴミ出し対策としてふれあい収集（戸別収集）をおこなっている。

要介護2以上の一人世帯が主な対象で28人の住民が利用されている。

問 ふれあい収集は、利用条件が厳しく使い勝手が悪い。ふれあい収集の利用条件を一律に決めるのではなく、高齢者世帯の状態に応じたふれあい収集の利用を要望したい。

答 まず困っている住民と相談し、柔軟な対応を考える。

問 少子高齢化対策として将来的にゴミの戸別収集を考えていただきたい。

答 財政の問題があり難しいが検討する。

生ゴミの収集は戸別収集で



ふれあい収集の
利用条件の緩和を

康村 昌史

タクシー券支給事業が再開



障害者の移動支援を

石丸 典子

問 障害者手帳所持者へのタクシー券支給事業は、奈良県の39市町村中、29の自治体で実施されています。上牧町の取り組みを伺います。

答 現在、実施していない町は上牧・河合・吉野の3町で、あとは村です。上牧町は平成16年までタクシー券支給事業を実施していましたが、財政難で打ち切った経緯があります。

問 通院等の支援として、身障手帳1・2級の人にタクシーの基本料金券を年間24枚、48枚などを助成している町が多い。一定の条件を設けての実施はどうか。

答 予算をつけ、令和5年度から助成します。



問 新型コロナウイルス感染拡大という状況が続く、高齢者が自宅で過ごす時間が長くなる中、外出や運動の機会が少なくなり筋力が落ちて動けなくなるといった「フレイル化」を防ぎ、健康寿命延伸の取り組みが重要と考え、現状を伺います。

答 フレイル化を防ぐために、現在14教室を運営中です。コロナ禍で一時教室を中止したこともありましたが、参加者や時間を半分にするなど工夫して実施しています。

問 「運動、口腔を含む栄養、社会参加」フレイル予防の3大要素のための事業を更に行なって頂きたいとの要望もあり、具体的な取り組みについて伺います。

答 ハッピーライフ教室と称して運動習慣をつける教室を行っており、約3ヶ月継続しますので、社会参加につながっているものと考えます。口腔機能向上の教室については、飛沫の関係上、現段階の実施は難しいため、DVDを作成し希望者に配布し、自宅でトレーニングが出来るように工夫しています。

コロナ禍の高齢者のフレイル化対策について



目指そう!
健康長寿!

あずま 初子

子育て家庭にとって
医療費の負担は大きい



富木 つや子

子ども医療費助成を
高校卒業までに

問 長引くコロナ禍も未だ終息せず、物価高騰等、厳しい経済状況が続く中、子育て家庭への支援は喫緊の課題となっています。上牧町においても、若い世代が安心して子育てしやすい環境づくりを進めるために、子ども医療費助成を高校卒業まで拡充するお考えは。

答 現在、上牧町では、0歳から15歳、中学卒業までを対象に、乳幼児医療費の助成を実施している。子ども医療費の拡充は、県内でも現在、9市町村が実施している。子育てしやすい環境づくりとして、子ども医療費助成を高校卒業まで拡充する取り組みについては、令和5年度の実施に向け検討を進めていく。

問 現在、未就学児までは、医療費の支払いのない現物給付の助成であるが、小・中学卒業までは、一旦立て替えをする自動償還払いとなっている。現物給付助成を小・中・高校卒業まで拡充するお考えは。

答 就学後の現物給付の導入については、県内の全市町村では、足並みを揃えての導入が望ましいとの考えである。現在、県内統一の実施に向け動いており、調整を図っているところである。

問 ペガサスホールの駐車場はイベント等の際に駐車スペースの不足の声を聞くが、隣接する宅地開発の土地は、ペガサスホールの駐車場に充てる予定はないか。

答 その宅地は、駐車場活用の計画はない。

問 宅地開発中の隣接町有地にボーイスカウトの建物があるが、雨漏りや建物の傾きが生じている。また周囲の方から宅地開発の資材置き場と勘違いされたり、環境変化に伴い活用しにくくなっていたりしていることから、代表の方は運営に不安を抱かれている。

これに対して町として対応は可能か。

答 ボーイスカウトが利用する建物の敷地は、公益性のある団体ということで上牧町が使用料を免除して使用許可している。ボーイスカウトは青少年の健全育成という目的があるので、代表者から相談があれば相談には乗ることは可能である。



ボーイスカウトの
活動拠点への支援について



竹之内 剛

ペガサスホール周辺の
環境整備を！

ダイキンが全額負担で
設置、売電収入還元



木内 利雄

マイクロ水力発電の
導入を求める

問 脱炭素社会実現へ、身近な「資源」を使った再生可能エネルギーとして注目の水道管内を流れる水を活用した「マイクロ水力発電」の導入を求める。同水力発電はメーカーであるダイキン工業（株）が導入費用を全額負担して発電機を設置し、売電収入の一部を自治体に還元する仕組みである。

香芝市今泉配水場はマイクロ水力発電事業者である「（株）DK-Power」との官民連携で2021年4月1日からマイクロ水力発電所の運用を開始している。

そこで、まずは上牧町配水池の現状が「発電可能な運転範囲」であるのか、つまり流量および有効落差が当該の発電設備設置条件を満たしているのか、そして次に、町当局の取り組み姿勢について伺う。

答 8月19日に木内議員と香芝市今泉配水場を視察後、（株）DK-Powerに調査依頼をしたところ、おおむね設置は可能との回答であった。また、本町は同設備導入を積極的に考えており、現在は（株）DK-Powerと協議中である。

一方、「県域水道一体化」の事案があるため、奈良県と調整を行い条件が整い次第、設置に向けて整備を進める。

問 6月議会に引きつづき、共産党へのアンケート調査にご回答をいただいた上牧町へのご意見・ご要望について町当局に質問します。はじめに、『ヤングケアラーについて実態調査が必要である』。二つ目は、『学童保育所の土日春夏冬休みにおいて現状開所時間が午前8時からを午前7時30分からにしてほしい』。三つ目は、『町立幼稚園の送迎バスを第二中学校まで運行してほしい』の要望に回答を求めます。

答 ヤングケアラーについては、中学校2校の調査結果で、『家事や家族の世話を週3日以上平日3時間以上』と回答した生徒は若干名把握しており、学校長に詳細把握を指示、福祉・介護等で各担当課の連携とこども家庭相談所等の関連機関との連携で支援にあたっていく。二つ目の『学童保育の開所時間について』は、今後、支援員の配置調整を図りながら関連部署とも協議し、前向きに検討したい。三つ目の『幼稚園バスの停留場』については、今後の園児数の動向や住まいの属性を見極めながら、送迎バスの在り方について子育て世帯における育児にかかる負担軽減という観点からも検討したい。

上牧町の安全で安心な
町づくりについて



住民要望
「教育と子育て」編

ひがし 充洋

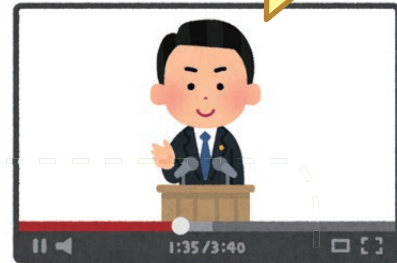
第12回議会報告 みなさんと語り合う座談会

昨年に引き続き、
「YouTubeでの動画配信」
で開催します。

◆動画配信予定日時

令和4年11月28日(月) 午前10時

※都合により配信日時が変更となる場合があります。
変更となる場合はホームページでお知らせします。



◆事前質問の受付について

町民の皆さんからのご質問・ご意見をお伺いします!

- ・ご質問受付箱(役場1階ロビー、片岡台出張所、2000年会館)
- ・FAX 0745-76-1003 ・メール gikai@town.kanmaki.lg.jp
- ・町議会議員 でも受け付けております!

※締切:11月10日(木) 必着

様式は任意です。住所・氏名・ご質問ご意見を記入してください。
また、質問箱にも用紙を備え付けていますので、ご利用ください。



朗読劇

朝の来ない海

～学童疎開船 対馬丸の遺言～

8月6日にペガサスホールで戦争の悲惨さを語り継ぐとともに命の尊さを訴え平和へのメッセージを発信する平和記念企画、学童疎開船対馬丸に焦点を当てた「朝の来ない海」が上演されました。

1944年戦争が増す沖縄で、お年寄りや子どもたちを戦禍から守るための疎開、その疎開先に向かう対馬丸が航行中に魚雷攻撃によって撃沈され尊い命が犠牲となったという内容で昨今のウクライナの問題の事を考えると胸が痛みます。

そして、この朗読劇は、町職員が部局横断的にやられたことは大変意義のあることと思います。



次回の定例会は 12月2日開催予定

- ・第4回上牧町議会定例会
令和4年12月2日(金)
午前10時から
- ・議会運営委員会
令和4年11月30日(水)
午前10時から

編集後記

お問い合わせ ☎ 0745-76-2538
fax 0745-76-1003

▼まだまだ新型コロナウイルス感染症の収束が見えませんが感染対策を講じることができる行事・事業につきましては実施する方向で協議し、感染対策が取れない・取ることが困難な行事・事業は中止或いは規模を縮小し実施する等を決定しているなかで、感染予防を厳重にしてペガサスフェスタ2022は開催される予定です。

広報委員会

委員長 牧浦 秀俊
副委員長 石丸 典子
委員 康村 昌史
委員 あずま初子
委員 上村 哲也
委員 竹之内 剛
委員 遠山健太郎