

上牧町の給与・定員管理等について

1 総括

(1) 人件費の状況（普通会計決算）

区分	住民基本台帳人口 (平成19年3月31日)	歳出額 A	実質収支	人件費 B	人件費率 B/A	(参考) 平成18年度 の人件費率
平成 19 年度	25,071 人	千円 6,733,225	千円 △230,042	千円 1,519,182	22.60%	千円 24.70%

(2) 職員給与費の状況（普通会計決算）

区分	職員数 A	給 与 費				一人当たり 給与費B/A	(参考) 平成18年度 類似団体平均 一人当たり給与費
		給 料	職員手当	期末・勤勉 手当	計 B		
平成 19 年度	216 人	千円 710,985	千円 72,783	千円 314,102	千円 1,097,870	千円 5,083	千円 6,106

- (注) 1 職員手当には退職手当を含みません。
2 職員数は平成19年4月1日現在の人数です。

(3) ラスパイレス指数の状況（各年4月1日現在）

区分	平成12年度	平成17年度	平成18年度	平成19年度
上牧町	94.0	90.0	85.0	80.8
類似団体平均	97.0	94.8	95.0	95.8
全国町村平均	96.0	93.7	93.5	93.9

- (注) 1 ラスパイレス指数とは、国家公務員の給与水準を100とした場合の地方公務員の給与水準を示す指数です。
2 類似団体平均とは、人口規模、産業構造が類似している団体のラスパイレス指数を単純平均したものです。

2 職員の平均給与月額、初任給等の状況

(1) 職員の平均年齢、平均給料及び平均給与月額の状況（平成19年4月1日現在）

①一般行政職

区分	平均年齢	平均給料月額	平均給与月額	平均給与月額 (国ベース)
上牧町	45.50 歳	298,798 円	324,139 円	323,795 円
奈良県	45.00 歳	366,225 円	448,606 円	405,322 円
国	40.70 歳	325,724 円	—	383,541 円
類似団体	43.30 歳	336,283 円	399,119 円	371,273 円

②技能現業職

区 分		平均年齢	職員数	平均給料月額	平均給与月額	国ベース
上 牧 町	清掃員	39.00 歳	22 人	221,040 円	283,473 円	237,163 円
	運転手	44.30 歳	5 人	258,498 円	274,580 円	274,580 円
	用務員	50.80 歳	5 人	223,236 円	236,800 円	236,800 円
	給食調理員	51.40 歳	17 人	243,079 円	243,082 円	243,082 円
	職種全体	45.10 歳	49 人	232,732 円	263,790 円	242,997 円
奈良県		47.01 歳	292 人	357,105 円	414,251 円	389,742 円
国		48.08 歳	5193 人	287,094 円	—	320,514 円
類似団体		48.00 歳	22 人	286,981 円	315,880 円	304,818 円

区 分		公 務 員		民 間		
		平均年齢	平均給与月額	類似職種	平均年齢	平均月収額
上 牧 町	清掃員	39.00 歳	283,473 円	廃棄物処理	43.60 歳	299,700 円
	運転手	44.30 歳	274,580 円	運転手	59.70 歳	282,400 円
	用務員	50.80 歳	236,800 円	用務員	53.90 歳	225,900 円
	給食調理員	51.40 歳	243,082 円	調理師	40.20 歳	291,800 円
	職種全体	45.10 歳	263,790 円	—	—	—

- (注) 1 「平均給料月額」とは、平成19年4月1日現在における職種ごとの職員の基本給の平均です。
 2 「平均給与月額」とは、給料月額に毎月支払われる扶養手当、地域手当、住居手当、時間外勤務手当などのすべての諸手当の額を合計したものであり、地方公務員給与実態調査において明らかにされているものです。
 ただし、「平均給与月額」は、本町独自の取組（給与10%カットと地域手当不支給）後の額です。
 3 「国ベース」とは、国家公務員の平均給与月額には時間外勤務手当、特殊勤務手当等の手当が含まれていないことから、比較のため国家公務員と同一基準で再計算したものです。
 4 「民間」データは、「賃金構造基本統計調査報告」の直近3カ年（平成17年～平成19年）の平均数値の奈良県の値（都道府県別の数値の公表されていないものは全国値）を使用しています。
 5 技能現業職の職種と民間の職種の比較にあたり、年齢、業務内容、雇用形態等の点において完全に一致しているものではありません。

(3) 職員の初任給の状況（平成19年4月1日現在）

区 分		上 牧 町	奈 良 県	国
一般行政職	大学卒	170,200 円	174,148 円	170,200 円
	高校卒	138,400 円	140,658 円	138,400 円
技能現業職	高校卒	134,000 円	134,157 円	—
	中学卒	～ 151,000 円	118,397 円	—

(4) 職員の経験年数別・学歴別平均給料月額状況（平成19年4月1日現在）

区 分		経験年数 10年以上 15年未満	経験年数 15年以上 20年未満	経験年数 20年以上 25年未満
一般行政職	大学卒	226,200 円	261,600 円	—
	高校卒	209,800 円	236,700 円	279,200 円
技能現業職	高校卒	190,580 円	217,100 円	229,530 円
	中学卒	175,500 円	203,370 円	255,670 円

3 一般行政職の級別職員数等の状況

(1) 一般行政職の職別職員数の状況（平成19年4月1日現在）

区分	標準的な勤務内容	職員数	構成比	平成18年度 構成比
1級	定期的な業務を行う職務	0	0.00%	3.2%
2級	特に高度の知識又は経験を必要とする業務を行う職務	25	20.66%	19.2%
3級	係長及び主査の職務	46	38.02%	35.2%
4級	主幹及び課長補佐、困難な業務を行う係長の職務	20	16.53%	17.6%
5級	課長、困難な業務を行う主幹及び課長補佐の職務	14	11.57%	8.8%
6級	部長、困難な業務を行う課長の職務	14	11.57%	12.8%
7級	困難な業務を行う部長の職務	2	1.65%	3.2%

(注) 1 平成18年4月1日に9級制から7級制に変更しています。（旧給料表の1級及び2級並びに4級及び5級をそれぞれ統合し、次長の職を廃止）

4 職員の手当の状況

(1) 期末・勤勉手当

上牧町	奈良県	国
1人当たり平均支給額(H19) 1,468 千円	1人当たり平均支給額(H18) 1,944 千円	—
【平成19年度支給割合】 期末手当 3.00月 勤勉手当 1.50月	【平成19年度支給割合】 期末手当 3.00月 勤勉手当 1.50月	【平成19年度支給割合】 期末手当 3.00月 勤勉手当 1.50月
【加算措置の状況】 職制上の段階、職務 の等級による加算措置 ・役職加算 5~15%	【加算措置の状況】 職制上の段階、職務 の等級による加算措置 ・役職加算 5~15% ・管理職加算 10~20%	【加算措置の状況】 職制上の段階、職務 の等級による加算措置 ・役職加算 5~15% ・管理職加算 10~20%

(2) 退職手当（平成20年4月1日現在）

上牧町			国		
支給率	自己都合	勸奨・定年	支給率	自己都合	勸奨・定年
勤続20年	23.50 月分	30.55 月分	勤続20年	23.50 月分	30.55 月分
勤続25年	33.50 月分	41.34 月分	勤続25年	33.50 月分	41.34 月分
勤続35年	47.50 月分	59.28 月分	勤続35年	47.50 月分	59.28 月分
最高限度額	59.28 月分	59.28 月分	最高限度額	59.28 月分	59.28 月分
1人当たり平均支給額	1,781,302 円	20,709,381 円	—	—	—
その他加算措置 定年前早期退職特例措置 (2%~20%加算)			その他加算措置 定年前早期退職特例措置 (2%~20%加算)		

(注) 1 1人当たり平均支給額は、平成19年度に退職した職員に支給された平均額です。

(3) 地域手当（平成19年4月1日現在）

支給実績（平成19年度決算）			0 円
支給対象地域	支給率	支給対象職員数	国の制度（支給率）
全域	2%	121	2%

（平成22年度の制度完成時）

支給対象地域	支給率	国の制度（支給率）
全域	3%	3%

(注) 1 現在、本町では財政健全化の取組として平成22年度の末まで地域手当の不支給を実施しています。

(4) 特殊勤務手当

支給実績（平成19年度決算）		8,010,000 円	
支給職員1人当たり平均支給年額（平成19年度決算）		364,090 円	
職員全体に占める手当支給職員の割合		9.0%	
手当の種類（手当数）		3 種類	
手当の名称	主な支給対象職員	主な支給対象業務	支給単価
行旅病人又は行旅死亡人の收容護送作業に従事する職員の手当	行旅病人・死亡人の收容護送作業に従事する職員	行旅病人・死亡人の收容護送作業	1日 2,000円
じん芥処理作業に従事する職員の手当	じん芥処理作業に従事する職員	じん芥処理作業	1月 30,000円
し尿収集作業に従事する職員の手当	し尿収集作業に従事する職員	し尿収集作業	1月 35,000円

(5) 時間外勤務手当

平成19年度決算	支給実績	2,462,599 円
	職員1人当たり支給年額	11,453 円
平成18年度決算	支給実績	15,935,357 円
	職員1人当たり支給年額	71,139 円

(注) 1 本町では財政健全化の取組として、平成19年度より時間外勤務手当の削減を目的にフレックスタイムの導入等の勤務形態の見直しを行っています。

(6) その他の手当 (平成20年4月1日現在)

手 当 名	内容及び支給単価	国の制度との異同	支給実績	平均支給年額
扶養手当	配偶者13,000円 その他6,500円	同	28,945,936 円	196,911 円
住居手当	持家で新築又は購入後5年間月額2,500円、借家は最高月額27,000円	同	3,795,581 円	105,432 円
通勤手当	交通機関利用の場合は6箇月定期券価格、自家用自動車等利用の場合は距離に応じて月額2,000円~24,500円	同	5,394,926 円	49,494 円
管理職手当	部長 30,000円、課長 20,000円、課長補佐 15,000円	異	9,570,000 円	217,500 円
宿日直手当	宿日直 日額4,200円、常直 月額21,000円	同	1,028,400 円	10,712 円

(注) 1 支給実績については、平成19年度決算額です。

2 平均支給年額については、平成19年度決算額による各手当ごとの支給職員一人当たりの平均支給年額です。

5 特別職の報酬等の状況

区 分		給料月額等		
給料	町 長	598,600円 (820,000円)		
	副町長	538,200円 (690,000円)		
報酬	議 長	320,000円 (380,000円)		
	副議長	280,000円 (300,000円)		
	議 員	260,000円 (280,000円)		
期末手当	町 長	(平成19年度支給割合) 6月 1. 6月分 12月 1. 7月分 年間 3. 3月分		
	副町長	(平成19年度支給割合) 6月 1. 6月分 12月 1. 7月分 年間 3. 3月分		
退職手当	町 長	(計算方式) 給料月額×520/100×在籍年数	(1期の手当額) 17,056千円	(支給時期) 各任期毎
	副町長	給料月額×520/100×在籍年数	17,057千円	又は退職時

(注) 1 給料及び報酬の()内は、減額措置を行う前の金額です。

2 副町長の給料等について、平成19年度は副町長不在により支出は行われていません。

3 退職手当の「1期の手当額」は、4月1日の給料月額及び支給率に基づき、1期(4年=48月)勤めた場合における退職手当の見込額です。

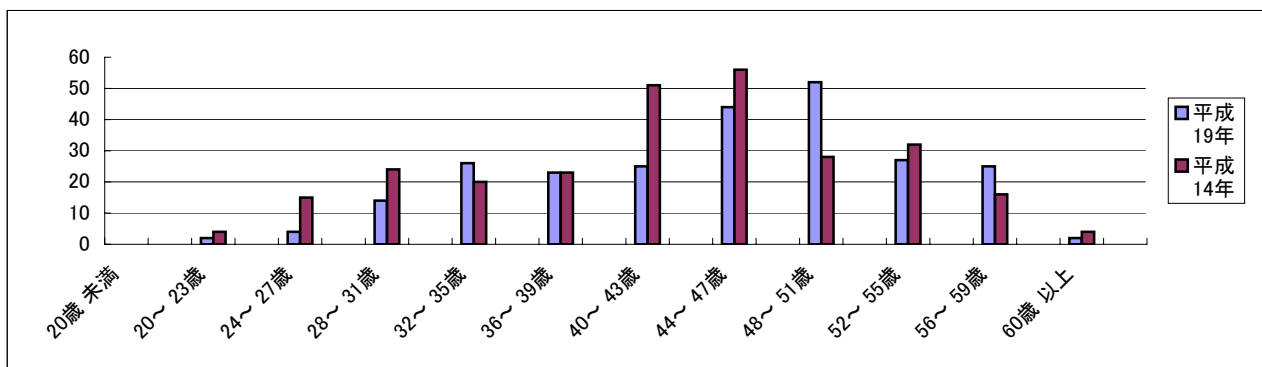
6 職員の状況

(1) 部門別職員数の状況と主な増減理由

(各年4月1日現在)

部門	区分	職員数(人)		対前年増員数	増減理由
		平成18年	平成19年		
普通会計部門	議会	3	3	0	
	総務	46	41	△5	事務事業の統廃合(文化センターの縮小等)
	税務	14	12	△2	事務事業の統廃合
	民生	50	48	△2	事務事業の統廃合(第3保育所民間委託等)
	衛生	39	38	△1	退職者不補充
	農林水産	2	2	0	
	商工	2	2	0	
	土木	9	9	0	
	計	165	155	△10	<参考> 人口1,000人当り 本町職員数 6.18人 類似団体職員数 5.45人
	教育部門	61	62	1	
	小計	226	217	△9	<参考> 人口1,000人当り 本町職員数 8.65人 類似団体職員数 7.39人
公営企業等	水道	12	12	0	
	下水道	6	6	0	
	その他	9	9	0	
	小計	27	27	0	
合計		253	244	△9	<参考> 人口1,000人当り 本町職員数 9.73人

(2) 年齢別職員構成の状況



(各年4月1日現在)

	20歳未満	20～23歳	24～27歳	28～31歳	32～35歳	36～39歳	40～43歳	44～47歳	48～51歳	52～55歳	56～59歳	60歳以上	計
平成19年	0	2	4	14	26	23	25	44	52	27	25	2	244
平成14年	0	4	15	24	20	23	51	56	28	32	16	4	273

(3) 定員管理の数値目標及び進捗状況

① 平成18年4月1日～平成23年4月1日における定員管理の数値目標

平成18年4月1日 職員数	平成23年4月1日 職員数	純減数	純減率
252人	226人	26人	10.31%

② 定員管理の数値目標と進捗状況

区分		平成18年 計画始動	平成19年 1年目	平成20年 2年目	平成21年 3年目	平成22年 4年目	平成23年 4月1日	数値目標
一般行政	職員数	165	155	154				—
	増減	—	-10	-1				—
教育	職員数	60	61	57				—
	増減	—	1	-4				—
計	職員数	225	216	211				—
	増減	—	-9	-5				—
公営企業 等会計	職員数	27	27	25				—
	増減	—	0	-2				—
合計	職員数	252	243	236				226
	純減	—	9	7				—
	進捗率 (単年度)	—	35%	27%				—
	純減 (累積)	—	9	16				26
	進捗率 (累積)	—	35%	62%				—

(注) 1 計画期間は、平成18年から21年の5年計画です。

2 平成9年の行政改革大綱による平成17年から21年の定員適正化計画を推進してきましたが、

社会情勢の変化や上牧町行政改革懇談会からの答申を踏まえ平成18年に定員適正化計画の見直しを行いました。