

広報

# かんまき

2012

9

住民とともに 協働と参画のまちづくり



久渡古墳から出土した画文帯神獸鏡

## 特集

|                       |    |
|-----------------------|----|
| 上牧の魅力フォトコンテスト 結果発表    | 2  |
| 町民ひろば                 | 4  |
| MOSAIC PLAZA 知る・募る・語る | 6  |
| 元気講座 ずっと元気であるために      | 10 |
| 元気ガイド                 | 11 |
| 家庭の情報：消費生活相談          | 12 |
| 「健康保険証」や「運転免許証」を紛失したら |    |
| 図書館通信                 | 13 |
| 各種相談                  | 14 |

No.486

# 上牧の魅力フォトコンテスト 結果発表

今回の上牧の魅力発見フォトコンテストには、町内外から101作品(応募者40名)の応募があり、厳正なる審査の結果、入賞者(金賞1点、銀賞1点、銅賞1点、佳作12点)が決定しました。たくさんのご応募ありがとうございました。

## 金賞



「上牧町出初式」(健民グラウンド)  
高橋 正尚さん

## 銀賞



「梅雨時の田園風景」(五軒屋)  
荒谷 讓さん

## 銅賞



「慈愛」(南上牧・浄安寺)  
井上 徳博さん

審査員(五十音順)

枝廣 敏雄(上牧町文化協会(写真教室 講師))

野本 暉房(日本写真家協会会員)

佳作



「秋香(アキカオル)」(新町)  
藤澤 靖夫さん



「浄安寺の春」(南上牧・浄安寺)  
竹下 安則さん



「ささゆりウォーク」(南上牧・浄安寺)  
大藤 幸子さん



「拝殿に並ぶ奉納絵馬」(南上牧・智照神社)  
佐藤 勇さん



「今日も活きいきと」(滝川遊歩道)  
佐藤 勇さん



「滝川 鯉のぼり」(文化センター周辺)  
荒谷 譲さん



「町長杯ソフトボール大会」(健民グラウンド)  
阪口 誠紀さん



「仏と共に」(南上牧・浄安寺)  
勝浦 正さん



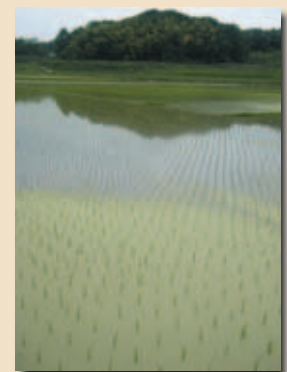
「雨あがる」(松里園)  
浦上 登志子さん



「豊かな自然」(新町)  
梅原 啓良さん



「街並み」(南上牧)  
藤山 好典さん



「早苗田」(五軒屋)  
真柴 淳彦さん

※佳作については、順位はありません。

表彰式・展示会

入賞者の授賞式 平成24年11月3日(祝) ペガサスフェスタ2012 屋外ステージ  
入賞作品の展示会 平成24年9月10日(月)～9月24日(月) 役場ロビー  
平成24年10月1日(月)～10月15日(月) 中央公民館ロビー

作品

「タイトル」(撮影場所)  
氏名



久渡古墳(松里園地区)から

画文帯神獣鏡が出土



このほど、松里園地区の住宅地に隣接する久渡古墳群から邪馬台国の女王・卑弥呼が中国からおくられたとも言われる鏡が出土しました。「画文帯環状神獣鏡」と呼ばれる鏡で中国製です。

鏡は青銅製で、直径十四cmの円形です。中国の神話に基づく神様や仙人が浮き彫りされ、四十八文字が円弧上に配置されています。

鏡が出土した久渡古墳群は、標高約七十m前後の丘陵上にあります。

今回までの調査で、七基の多彩な内容を持つ古墳からなる古墳群を確認しました。

久渡三号墳は丘陵北側に所在する古墳時代前期初頭の古墳で、画文帯環状乳神獣鏡・鉄槍・鉄鏃・土師器などが出土しました。



今回出土した画文帯環状乳神獣鏡は後漢時代に中国で製作された鏡です。

近年の発掘調査で鏡片を除くと中国製の画文帯神獣鏡としては、奈良県内でホケノ山古墳以来十二年ぶりの出土となります。また、この鏡は、橿原考古学研究所の分析によると大阪府和泉黄金塚古墳の東側埋葬施設から出土した鏡と「同型鏡」であることが判明しました。

従来、古墳時代前期初頭の古墳は、奈良盆地東南部に集中して築造され、奈良盆地内の他の地域にはほとんど存在しないことが指摘されてきましたが、今回、久渡三号墳が盆地北西部の空白地域で発見されたことは、古墳時代の初めにおける初期ヤマト政権の構造を考える上で重要な手がかりを提供するものといえます。

## 金管バンドモア

### シンガポールで招待

上牧や河合町の小学生たちで作る  
ブラスバンドチーム「金管バンドモア」がシンガポール教育省から招待を受け、音楽とダンスのコンサート「シンガポールユースフェスティバル」に参加しました。  
7月16日夜に関西空港を飛び立った一行は翌朝、シンガポールに到着。19日の夜に開かれた「インターナショナルナイト」で、すばらしい演奏を披露しました。



## 三小児童が

### 葡萄栽培の学習

第三小学校三年の児童たちが、8月6日に葡萄農園の見学を行いました。学習の一環として学校に隣接する葡萄農園で、葡萄の成長を数回に分けて見学してきました。

その葡萄の刈り取りが丁度、夏休み中にあたるため、登校日に行われた学習では、たわわに実った葡萄の収穫を見学しました。

農家のご厚意で摘み取ったばかりの葡萄を味わいながら、葡萄栽培の苦労や甘い葡萄の作り方などを熱心に質問をしていました。



## 米山台自治会が

### 納涼大会

8月4日(土)米山台自治会(足立春三会長)では、会員皆さんの親睦を深めるために納涼大会を開催しました。

子ども達から高齢者まで楽しみな参加できるようにと午前中の子ども御輿の巡行をスタートに、夕刻よりカラオケ大会・大声大会・マリンバ演奏・盆踊りや模擬店と多彩な催しで納涼大会を開催されました。



# MOSAIC PLAZA

知る・募る・語る

KANMAKI

## 上牧町「敬老の日」を行います

米寿のかたを対象とした、記念式典を開催します。

とき 9月17日(祝)  
式典 午前9時30分から  
ところ 2000年會館 多目的室内  
内容 町内在住の大正13年生まれの米寿のかたに記念品をお贈りします。(案内状を発送しますので、当日持参のうえお越しください。)  
式典終了後は、シルバークラブ連合会主催によるカラオケ歌謡発表会を開催します。

問合せ先 生き活き対策課

☎7912020

## 上牧町協働のまちづくり公募型補助金の交付事業が決定

今年度新たな協働の仕組みとして公募型補助金制度を新設しました。

事業補助を希望する団体に対しては、上牧町協働のまちづくり公募型補助金審査判定委員会による審査を経て、応募のあった団体に補助金の交付が決定しました。

補助の対象となった事業の概要は次のとおりです。

### みんなでまちあるき

【団体名】まちづくり計画プロジェクトチーム

【事業概要】住環境、町の活性化、バリアフリー、防災等数多くある課題のなかから、身近な問題として捉えられる安心・安全の視点から、道路幅・勾配・死角等に視点を当て課題整理を行い、その結果に基づいて住民と行政が協働して課題解決に取り組む。

【事業費】六十万円(うち補助対象経費五十五万円)

【補助金交付決定額】二十七万五千元



### 自主防犯・防災活動

【団体名】西大和6自治会連絡会

【事業概要】

・防災マニュアル勉強会の実施  
・自主防犯講習会の実施

【事業費】十四万八千三百円(うち補助対象経費 十四万八千三百円)

【補助金交付決定額】七万四千五百円



### 子供あきない塾

【団体名】特定非営利活動法人農産業活性化支援ネットワーク

【事業概要】小学五・六年生の児童を対象として、四〜五名で仮想の会社を作り、商品開発、事業計画、ビジネススマナを学んだ後、実際に商品を販売する。

【事業費】六十四万一千円(うち補助対象経費 六十四万一千円)

【補助金交付決定額】三十万円



問合せ先 まちづくり推進課

☎役場内線232・2334番

## 防災行政無線などを用いた全国一斉の緊急情報の伝達試験

9月12日(水)午前10時ごろ10時30分ごろの2回実施します。

町では地震や武力攻撃などの災害時に、全国瞬時警報システム「J-ALERT」(ジーアラート)から送られてくる国からの緊急情報を、さまざまな情報伝達手段を用いて確実に皆さまにお伝えするため、町内で緊急情報伝達手段の試験を行います。

町が当日実施する試験

情報伝達手段 防災行政無線の放送  
放送内容 町内46か所に設置している防災行政無線から次の放送内容が一斉に放送されます。



「これは、試験放送です。」×3回  
「こちらは、ぼうさいかんまきちようやくばです。」  
下り4音チャイム

(注)上牧町以外の地域でも全国的に様々な情報伝達手段で試験が実施されます。

\* J-ALERTとは、地震や武力攻撃などの災害時に国から送られてくる緊急情報を人工衛星などを活用して瞬時に情報伝達するシステムです。

問合せ先 総務課

☎役場内線226番



## 無料調停相談

奈良県調停協会葛城宇陀支部では無料調停相談を行います。

とき・ところ 10月2日(火)午前10時から午後3時まで、橿原市中央公民館・香芝市中央公民館

10月4日(木)午前10時から午後3時まで、大和高田市中央公民館

相談内容 金銭貸借・土地建物・交通事故・離婚・相続など。民事・家事の悩みごと。

相談員 裁判所民事・家事調停委員  
申込方法 当日会場で受付します。

問合せ 奈良県調停協会葛城・宇陀支部 ☎53-11012

## 「法の日週間」記念 無料法律相談を開催

奈良弁護士会では法の日週間記念行事として無料法律相談を実施します。

とき・ところ

10月1日(月)午前9時から正午と午後1時から4時。大和高田経済会館

10月3日(水)午前9時から正午と午後1時から4時。奈良弁護士会館

(相談時間は一人三十分です。)

申込方法 9月10日(月)から26日(水)まで奈良弁護士会へお申し込みください。

問合せ 奈良弁護士会

☎0742122-2035

## 奈良県歯科保健フェスティバル開催

とき 10月28日(日)午後1時から4時まで。

ところ イオンモール橿原  
内容

・歯科保健事業に貢献した団体、個人への顕彰

・歯科保健に関するアトラクション  
・フッ化物塗布

・その他歯科保健の啓発  
・フッ化物塗布は申込が必要です。

とき 午後1時から3時まで。

対象 三歳から十二歳児(先着百五十名)

申込方法 一名につき一枚の往復はがきに住所・電話番号・お子様の氏名・年齢を記入のうえ9月28日必着で、〒63018002 奈良市二

条町2-9-12 奈良県歯科医師会  
歯科保健フェスティバル「フッ化物塗布」係

問合せ 奈良県歯科医師会

☎0742133-0861

## 秋の交通安全運動 間もなくスタート

9月21日(金)から30日(日)までの間、秋の交通安全県民運動が行われます。本町でも各関係機関・団体の協力を得て運動を展開します。

上牧町を、安全で明るく住みよい町にするために交通安全マナーアップを図りましょう。

## 上牧町協働のまちづくり 公募型補助金制度を活用 した事業を追加募集

補助対象事業 補助の対象となる事業は、応募の要件を満たす団体が町内において行う公益的活動とします。

公益的とは、町民により組織された団体が町内で行う、不特定多数の町民の利益の増進に寄与する活動をいいます。ただし、国又は地方公共団体から他の制度による補助を受ける事業は、この補助金の対象としません。

応募の要件  
補助の対象となる団体は、次の要件をすべて満たす団体とします。

・構成員が五名以上であること。  
・営利を目的としないこと。

・町内に拠点を有し、かつ、町内において活動の主要な部分を行っていること。

## 第22回奈良矯正展

全国の刑務所では、受刑者が社会復帰を目指して、日々各種の教育活動、職業訓練の受講などに励んでいます。

このような活動全般を、パネルや模型などにより、地域社会の人々に広く紹介するとともに、多くの刑務所作業製品の展示即売を行い、矯正行政と更生保護事業の理解を得るため、「第二十二回奈良矯正展」を開きます。

こと。

・定款、規約、会則その他の定めにより、団体としての運営上の規律が確立されていること。

・政治的活動、宗教的活動及び特定の人物に対する支持を目的とする団体でないこと。

・補助金の額 補助金の額は、補助対象経費の二分の一以内とし、三十万円を上限とします。

募集期間 9月3日(月)から9月21日(金)まで

受付時間 土・日・祝日を除く日の午前9時から午後5時まで

書類提出先  
〒639 0293

上牧町上牧3350番地

上牧町役場都市環境部まちづくり推進課 企画調整係

問合せ まちづくり推進課  
☎役場内線232・234番

とき 9月8日(土)午前10時から午後4時まで。9日(日)午前10時から午後3時まで。

ところ 奈良少年刑務所構内(奈良市般若寺町)

広報コーナー 施設見学、パネル・写真の展示、教育内容・職業訓練などをパネルで紹介、受刑者の書・絵画などの文芸作品の展示、専門の鑑別職員による性格診断の体験実施など

問合せ 奈良少年刑務所

☎0742122-4961

## 児童虐待と思ったら すぐに電話を！

「あなた」からの連絡が、子どもを虐待から守るための大きな一歩となります。

児童虐待とは

- ・身体的虐待 殴る、蹴る、激しく揺さぶる、溺れさせるなど
- ・性的虐待 性的行為の強要、ポルノグラフィの被写体にするなど
- ・ネグレスト 食事を与えない、ひどく不潔にする、保護者以外の同居人による虐待を放置するなど
- ・心理的虐待 言葉による脅し、無視、兄弟間での差別的扱いなど

児童相談所全国共通ダイヤル  
☎057010641000

(二十四時間対応)

問合先 福祉課 ☎役場内線115

## かもきみの湯 敬老週間を実施

かもきみの湯(御所市)では敬老の日に無料入浴を実施します。

とき 9月10日(月)から14日(金)までの午前10時から午後11時までの五日間。

対象者 町内在住の六十五歳以上(昭和22年以前の生まれ)のかた。

対象者であることを確認できる物(運転免許証や健康保険証など)を持参して番台で提示してください。ただし、コピーでは受付できません。問合先 かもきみの湯

☎66 2641

## 「高齢者・障害者の人権 あんしん相談」強化週間

皆さんの周りで高齢者や障がい者に対するいじめ、いやがらせ、虐待などの人権侵害が起きているのでは?と思うことはありませんか?

法務省の人権擁護機関では、一人ひとりの人権が尊重され、高齢者や障がい者の皆さんが毎日安心して暮らすことができるよう、高齢者と障がい者の人権に関わる様々なご相談をお受けします。相談は無料で秘密厳守ですので、お気軽にご利用ください。

## 2012年度「出会いに 学ぶ」人権地区別懇談会

2012年度人権地区別懇談会を次の日時・地区で実施します。

人権を巡る様々な問題が起こっています。身近な人権問題についても、ともに語り合いたいと思います。懇談会は参加しやすいように工夫を凝らしています。お互いに信じあえる明るい社会、地域づくりを目指すためにも、皆さまの積極的な参加をお願いします。

とき・ところ

- ・10月6日(土) 午後7時から8時30分 三軒屋地区 三軒屋公民館
- ・10月7日(日) 午後7時から8時30分 プレスターパン西大和地区 コミ

とき 9月10日(月)から9月16日(日)の平日は午前8時30分から午後7時まで。土・日は午前10時から午後5時まで。

相談員 奈良地方法務局職員と奈良県人権擁護委員連合会人権擁護委員 全国一斉「高齢者・障害者の人権あんしん相談」

全国共通ナビダイヤル  
☎057010031110

(電話はおかけになった場所の最寄りの法務局・地方法務局につながります。)

問合先 福祉課  
☎役場内線145番

ユニティホール

- ・10月14日(日) 午後7時から8時30分 松里園地区 松里園公民館
  - ・10月20日(土) 午後7時から8時30分 新町地区 新町第一公民館
  - ・10月21日(日) 午後7時から8時30分 米山台地区 米山台公民館
  - ・10月27日(土) 午後7時から8時30分 南上牧地区 南上牧公民館
  - ・10月28日(日) 午後7時から8時30分 葛城台・五軒屋地区 葛城台公民館
  - ・11月3日(土) 午後7時から8時30分 北上牧地区 文化館
  - ・11月4日(日) 午後7時から8時30分 服部台・滝川台・ゆりが丘地区 滝川台公民館
- 問合先 社会教育課  
☎7614050(北上牧文化館)

## 奈良県屋外広告物適正化 月間

奈良県は9月1日から30日までを「屋外広告物適正化月間」と定め、良好な景観形成の一環として、町との連携による違反広告物の是正活動や、関係機関団体との連携による制度啓発などの取組みを進めています。

奈良県は多くの歴史文化遺産と一体となす歴史的風土と自然環境に恵まれた地です。

これらの貴重な自然・歴史景観と調和した屋外広告景観を創造するため、以下の取組を連携して進めていきます。

- ・景観を阻害している違反広告物の追放
- ・屋外広告物条例の遵守と屋外広告制度の周知、啓発
- ・地域と一体となった美しい景観づくりの推進
- ・周囲の景観に配慮した屋外広告物の掲出

なお、屋外広告業を営むときは奈良県知事の登録が必要です。看板などの設置の際は必ず登録業者に依頼しましょう。また、屋外広告物を提出する場合は町長の許可が必要です。

問合先 まちづくり推進課  
☎役場内線214番



## 9月11日は警察相談の日

警察では9月11日を全国一斉「警察相談の日」と定め、被害の未然防止についての相談や地域の安全と平穩についての相談に応じています。

「警察の相談ダイヤル #9110」をスローガンに相談窓口の利用促進を推進しています。

### 警察総合相談

- ・ #9110プッシュ回線
- ・ ☎0742-2311108  
ダイヤル回線
- ・ ☎0742-2410874  
FAX相談
- ・ 電子メール相談
- ・ 奈良県警察警察ホームページ
- ・ 悪質商法相談  
☎0742-2419441  
(架空請求はがき・迷惑メール・高金利などの相談)
- ・ 免許更新・再交付手続  
☎0744-2415541
- ・ 西和警察署 ☎7210110

## 町議会は9月10日から

第三回上牧町議会定例会は9月10日(月)の午前10時から始まります。

日程については9月7日(金)午前10時開催の議会運営委員会で決まります。

問合せ 議会事務局

☎役場内線304番

## ペガサスフェスタ2012 文化祭展示作品と発表の募集

10月28日(日)から10月30日(火)まで、文化センター(中央公民館・ペガサスホールロビー)と2000年會館で開く、上牧町文化祭に展示する作品を住民のみなさんから募集します。

また多目的ホールを使って演技などを披露する発表の部については10月29日(月)に行い、三十分から六十分程度で披露できる作品を募集します。

応募作品 町内在住のかた  
応募種目 展示の部については、絵画・工芸・手芸・書道・造花・写真など、壁や机などを使って展示出来るもので、作品数は一人一点にさせていただきます。

発表の部については、個人やグループで舞台を使って披露できる出し物など、テーマは自由です。(ただし、音楽を必要とする出し物は、テープなどの用意をお願いします。また、参加人数により日程を変更することもあります。)

受付期間 9月1日(土)から8日(土)まで(月曜日は休館)  
受付時間 午前9時30分から午後4時30分まで。  
受付場所 文化センター内中央公民館事務室前。電話での受付は出来ません。

問合せ 中央公民館

☎7613610

## 文化協会作品発表会

上牧町文化協会では、中央公民館展示ギャラリーと役場で作品の発表会を行っています。

- 中央公民館 9月14日(金)から10月19日(金)まで
- 油絵 サンデーパレット(展示ギャラリー)
- まきのは陶芸クラブ金曜組(陳列ケース)
- 役場 10月12日(金)まで
- 油絵 アトリエ28
- 各クラブについてのお問い合わせは中央公民館までご連絡ください。
- 問合せ 中央公民館  
☎7613610



### 介護老人保健施設 グランディまきは

tel 0745-76-3450

介護老人保健施設

ショートステイ

通所リハビリ

平成24年4月に開所した老健です。介護保険適用施設となります。

各サービスの利用料金については、各種減免措置等が適用となる場合がありますので、お電話にてお問い合わせ下さい。

お気軽にお問合せ・ご相談下さい。  
見学もお待ちしております!

北葛城郡上牧町上牧899-7  
社会福祉法人 在友会  
介護老人保健施設グランディまきは  
TEL 0745-76-3450

(広告)

## 第12回 葛城エコフリーマーケット

と き: 11月25日(日) 午前10時~午後3時  
※雨天決行(ただし、荒天の場合は中止)

と ころ: 白鳳女子短期大学

# 出 店 者 募 集

募集期間 9月10日(月)~9月20日(木)

お申込み 出店者申込書と出店料(1,000円)・印鑑を下記事務局にお持ちいただいた時点での先着順となります。今回より販売スペースはすべて青空になります。

申込場所 王寺町商工会(王寺町やわらぎ会館3階)  
詳しいお問合せは 上牧町商工会 (Tel 77-5111)

●主催 葛城フリーマーケット実行委員会  
(上牧町商工会青年部・王寺町商工会青年部・河合町商工会青年部)

(広告)



暑い日々が続いていますが、皆さん体調はいかがでしょう。今年も節電対策で大変ですが、無理しすぎず体調管理はしっかりしていただきますようお願いいたします。

さて、平成18年4月から介護保険制度が改正され、各市町村に地域包括支援センターが設置されておりますがご存じでしょうか。この地域包括支援センターでは、高齢者のかたが住み慣れた地域でその人らしい生活ができるように、いろんな相談を受けるなどの活動をしています。その中で特に力を入れているのが、介護が必要にならないための介護予防推進事業です。（介護が必要にならないための予防活動）

昨年度は、「日常生活圏域ニーズ調査」という日常生活に関するアンケートを送付しました。その回答をされた中から必要なかたには、受診をすすめ、介護予防教室への参加をお願いしました。

そこで、今年度も介護認定を受けていない65歳以上のかたに「介護予防チェックリスト」と称して昨年度より簡単な介護予防に関するアンケートを5月上旬に送付しました。昨年度の日常生活圏域ニーズ調査に比べると、内容が簡単になりました。

それを地域包括支援センターに返送されたかたについて結果を分析しました。なんらかの心配なことがあって、医療機関での受診をお願いするかたには前年度までと同じように「生活機能検査受診票」を送付しましたので、早めに受診してください。

この「生活機能検査受診票」は町内の医療機関で、無料で受けることができます。

検査は、血液検査・尿検査・心電図検査・診察などがありますのでぜひ、受診されるようお勧めします。

検査の結果によって、医師が「運動の教室に参加してみたら」や「お口の健康教室に参加してみたら」など介護予防教室に参加したほうがよいと声をかけられたら、どうぞ気軽に参加してみてください。その際は改めて、地域包括支援センターから連絡をします。

また、一人一人にアドバイス票を付けて送付していますので、ぜひ内容を確認してください。

昨年度も運動機能向上事業の「上牧元氣教室」や口腔機能向上事業の「お口の教室」に多くのかたが参加され、皆さんが「参加してよかった」と喜ばれていました。

より元気で生活していただくために、今の皆さんのままでいるためにも、「生活機能検査受診票」をお持ちで受診していないかたは、早めに受診してください。

11月末まで受診できます。そして、教室参加の連絡がきましたら、ぜひ参加しましょう。新しいお友達もできてきっと楽しい時間が過ごせると思いますよ。

## ずっと元気でいるために



### 食育推進リーダー養成研修会

地域で食育の推進や栄養改善の活動をするための必要な知識や技術を修得し、県や市町村の事業に参加できるかたを養成するため、食育推進リーダー養成研修会が開かれます。

とき 9月28日(金) 午後1時30分から4時30分まで。

ところ 奈良県桜井総合庁舎

対象 県内で活動可能な管理栄養士や栄養士の資格を持つかた

申込方法 ハガキかFAXで、住所・氏名(ふりがな)・年齢・電話番号・FAX番号を記入して葛

城保健所へ申し込んでください。

問合せ先 葛城保健所 ☎22-1-701 FAX2318460

### エコクラフトでバスケット作り参加者募集中

再生紙を利用したクラフトテープで、バスケット(26×19×高さ17・5cm)を編みます。いろいろな場所で役立ちそうな、ナチュラルなかごです。すこやかサポーターが指導します。

とき 9月24日(月)・27日(木) 午後1時から4時まで。両日とも参加してください。



問合せ：生き生き対策課 ☎79-2020  
ところ：2000年会館内

## 相談

### 乳児相談

と き：9月11日(火)  
午後1時30分から3時まで受付  
対象者：1歳になるまでの乳児と保護者  
内 容：計測、相談(育児・発達・離乳食など)。午後2時から2時30分は交流会を行います(ふれあい遊び、保健師の話：テーマ「ママの息抜き」、保護者の交流)。交流会の時間は、計測を一時中断します。  
持参品：母子健康手帳

### 幼児相談

と き：9月21日(金)  
午前9時から11時までと午後1時30分から3時まで受付  
対象者：1歳から就学前までの幼児と保護者  
内 容：計測、相談(食事・子育てなど)。  
持参品：母子健康手帳

### 成人健康相談

と き：9月21日(金)【要予約】  
午前9時から11時30分までと午後1時30分から4時まで受付  
糖尿病・高血圧・高脂血症・禁煙・生活習慣を改善したいなど、何でもお気軽にご相談ください。

## 健康診査

対象者には個人通知します。  
乳児(3・10カ月児)健康診査  
3カ月児  
と き：9月13日(木)  
午後1時から1時30分まで受付  
対象者：平成24年5月10日から6月13日生まれ。  
10カ月児  
と き：9月13日(木)  
午後2時10分から2時40分まで受付  
対象者：平成23年10月10日から11月9日生まれ。

### 3歳児健康診査

と き：9月6日(木)  
午後1時から1時30分まで受付  
対象者：平成21年2月27日から4月6日生まれ。

## 検診

### 婦人検診(乳がん・子宮がん)検診

と き：9月24日(月)  
・乳がん、子宮がん検診のどちらかを受診されるかた  
午後1時から1時30分までの受付と午後2時30分から3時まで受付のどちらか  
・乳がん、子宮がん検診の両方を受診されるかた  
午後1時30分から2時30分まで受付

対象者：

(乳がん) 40歳以上(1972年12月31日以前の生まれ)で誕生年が西暦偶数年生まれのかた  
(子宮がん) 20歳以上(1992年12月31日以前の生まれ)で誕生年が西暦偶数年生まれのかた

検査方法：

(乳がん) 視触診・マンモグラフィ  
(子宮がん) 頸部細胞診、内診  
定員：【要予約】  
(乳がん) 先着50名  
(子宮がん) 先着100名

費用：1,000円(75歳以上は500円)  
生活保護世帯のかたは無料です。  
事前に生き生き対策課で申請を行ってください。

申込方法：9月4日(火)

午前8時30分から電話か生き生き対策課窓口でお申し込みください。申込開始日で定員に達することもあります。

## 不活化ポリオワクチン 9月から開始

町では9月から不活化ポリオワクチンを定期予防接種として開始します。これに伴い、これまで、3から9か月未満の子どもを対象に2000年会館で実施していたポリオ集団接種は、医療機関で実施する個別接種に変更します。

詳しくは生き生き対策課までお問い合わせください。

## 高齢者の集い開催

健康上牧21計画の高齢グループでは「高齢者の集い」を開催します。

ところ 2000年会館  
定員 十名  
参加費 三百円  
申込方法 9月5日(水)午前8時30分から電話か生き生き対策課窓口でお申し込みください。

と き 9月22日(土)午後1時  
受付 午後1時30分開始  
ところ 2000年会館

内 容 講習 火災予防と避難  
落語・演歌  
落語・演歌  
対象者 町内在住の六十歳以上のかた  
申込方法 9月10日までにシルバークラブ会員のかたは、地区クラブ会長に、会員以外のかたは、生き生き対策課まで申込んでください。

## プレイルーム利用日について

平日、午前9時から午後5時まで利用して頂きます。  
9月6日(木)・13日(木)の午後は健診などで混みます。



# 家庭の情報

## ●消費生活相談●

### 「健康保険証」や「運転免許証」を紛失したら

身分証明書になるものを紛失した場合、慌てず冷静に下記のような対応をしてください。

#### <まず紛失の届出や再発行の手続きを>

すぐに警察に遺失届を提出しましょう。保険証は健康保険組合か役場へ、運転免許証は公安委員会です。再発行の手続きをしてください。

#### <紛失した保険証を悪用させないために>

保険証などが身分証明書をして第三者に不正使用されたとしても、本人と金融機関との間で契約が締結されたわけでないため、支払う義務はありません。しかし身に覚えのない請求をされる場合もあるので、個人信用情報機関が設けている「本人申告制度」を利用して、紛失登録をしましょう。主な機関は下記の通りです。

C I C

( ☎ 0120 - 810 - 414 受付：月曜日～金曜日 午前10時～正午 午後1時～4時 )

(株)日本信用情報機構

( ☎ 0120 - 441 - 481 受付：月曜日～金曜日 午前10時～正午 午後1時～4時 )

全国銀行個人信用情報センター

( ☎ 0120 - 540 - 558 受付：月曜日～金曜日 午前9時～正午 午後1時～5時 )

### 「あなただけ特別に」「あなたが当選しました」

まるで宝くじに当選したかのような内容であったり、海外宝くじが簡単に買えるというような内容のお手紙がとどいたことはありませんか？そんなに簡単に儲かる話はありません。

#### <事例>

オーストラリアの宝くじに当選したという手紙が届いた。当選金を受け取るための手続き費用として現金を送ったが、いっこうに当選金が入金されない。

#### 買ってもしない宝くじが当たるはずがありません！

いきなり「当選しました」ということに違和感を感じませんか？

購入してもしないのに宝くじが当たるはずがありません。

しかし当選金の高額さに目がくらみつつも手続きのお金を送金してしまうこともあるようです。

一度このような手続きをすると海外宝くじ業者からは、カモとみなされ、頻りにダイレクトメールが届くようになります。騙されていることに気付かない人、手紙が届くたびにお金を振り込んでしまうということも起こっています。自分自身の行動(怪しいものには手を出さない)を振り返るとともに、家族(とくに高齢者)が怪しい業者にお金を振り込んだりしていないかも注意する必要があります。このような事例についてもお気軽に消費生活相談室にご相談ください。秘密は厳守します。

### 緊急速報

## 家庭用浄水器の悪質商法が発生 上牧町内被害続出

町内の個人宅に水道水の検査と称して上がりこみ、検査の結果「配管が古くなっている」「さびが出ている」などと言って、浄水器の購入を強要する事象が数件発生しました。

なお、町では職員が浄水器の購入を呼びかけるような営業活動は一切行っていませんし、民間業者への委託も行っていないので、くれぐれもご注意ください。なお詳細については、来月号でお知らせします。



上牧町ホームページ

・ <http://www.town.kanmaki.nara.jp/>  
・ Eメール [kanmaki@plum.ocn.ne.jp](mailto:kanmaki@plum.ocn.ne.jp)

## 図書館通信

### 新刊紹介

**幕末30藩 藩主とお姫様**  
新人物往来社



江戸時代末に伝わった写真技術によって様々な風景や人物が撮影され、今に残されています。そんな古写真の中でも幕末の藩主や姫君に焦点をあて、彼らの生涯などをわかりやすく解説しています。

**惜懨荘だより**  
佐伯泰英著 岩波書店



海に見える仕事場に移り住んだことが縁で、熱海の隠れた名建築「惜懨荘」を譲り受けた著者が、その修復の一部始終や著者自身のエピソードなどを綴ったエッセイ集です。

**介助犬を育てる少女たち**  
大塚敦子著 講談社



アメリカで非行をした少女たちへの教育の一環として行われている「ドック・プログラム」を紹介しつつ、介助犬を訓練することで変わっていく少女たちの姿を追ったノンフィクションです。(児童書)

**長い道**  
宮崎かつゑ著 みすず書房



10歳のときにハンセン病患者として療養所に入所、以来70年余をその地で過ごす著者が療養所での暮らしや、懐かしい故郷や家族への思いを語ります。料理研究家・辰巳芳子さんとの対談も収録。

### 9月のお話会ピーターパン

4日(火) 午前10時30分から  
8日(土)・22日(土)  
午後2時から

- ・ 町立図書館ホームページで蔵書検索ができます。  
<http://www5.ocn.ne.jp/~kanmaki/>
- ・ 本、AV資料は期限内に返却しましょう。
- ・ 図書館の開館時間  
午前9時から午後5時まで。

**勇気の子**  
江口正子著 銀の鈴社



普段はあまり親しむ機会がないかもしれませんが、自分の気持ちに添う詩に出会ったときは何度も繰り返し読んで口ずさみたくありませんか？家族や友達など日常をテーマにした、心に響く詩集です。(児童書)

● 図書館休館日：毎週月曜日(月曜日が祝日の場合は翌日)・毎月末日(その日が、休館日にあたる時はその翌日も休館)・年末、年始(12/27～1/5) ☎78-9903

## 寺子屋からの募集

- ・ 孫のように愛情をもった指導
- ・ 格安月謝(成績別月謝制)
- ・ 定員五人制 一週間の体験学習
- ・ 学童保育のよう(二から六年生)

### 小学生

家庭により事情が異なるため勉強時間は放課後から8時まで用意しています。

宿題の徹底指導と英語の学習に重点を置き勉強する習慣がつくようになっています。

三位一体が大事なため父兄とは頻りに会っています。

### 中学生

勉強しなさいといくら言ってもしないので困っていますとよく聞きますがそう言う父兄こそ学校時代、勉強しておらず親のエゴです。逆に言う私が出した事、できた事は子供にもするよう指導しています。受験競争の時代だったので四当五落は当たり前、通学の車内では空気に漢字や英単語を書いて覚えたり休憩時間には友達同士で教え合ったりまた職員室へ質問に行ったりしていました。

### 英語が苦手な高校一年生

◆ 今春、上中を卒業した女子が一人勉強に來ています。一緒にしませんか？  
価格、品質、品揃えの面で大型店舗は個人商店を圧倒していますが大手塾は私の設定している価格(月謝)品質きめ細かい真剣な指導)は真似できません。  
そして、ときどき本社勤務時代の話をして気分転換をしています。  
詳細はお問い合わせ下さい。

電話 0745-3219280

片岡台 金澤

