

広報

# がんまき

2013 6

創ろうみんなで 元気な安心のまちを！



昨年さいた笹ゆり（浄安寺）

## 特集

好評のささゆりウォーク	2
上牧町協働のまちづくり公募型補助金事業実績報告	4
町民ひろば	6
MOSAIC PLAZA 知る・募る・語る	7
元気講座 日本人の二人に一人が、がんになる時代	10
元気ガイド	11
家庭の情報：消費生活相談	12
多発！「健康食品の送りつけ」「還付金詐欺」	
図書館通信	13
各種相談	14

No.495

里山の風景をみんなで歩こう

# 好評のささゆりウォーク



## 健康上牧21計画の中で

「ささゆりウォーク」は健康増進法に基づいて作られた健康増進計画「健康上牧21計画」の中で策定された「夢とコミュニケーションいっぱいの上牧町」の実現に向けて企画されています。

健康上牧21計画では年齢層に応じた活動が行えるように、「子どもグループ」「成人グループ」「高齢者グループ」の三つのグループにわかれ、それぞれ実行委員のみなさんによる活動が行われていますが、そのなかでささゆりウォークは「成人グループ」のみなさんが企画・運営を行っているイベントです。

ウォーキングは脳を活性化するといわれています。加齢とともに物忘れが多くなり、さらに年を重ねるとともに進んでいきます。「脳は歩いて鍛えよ」ともいわれています。みなさんもこのイベントに参加し、おおいに脳の活性化に役立ててください。

## ささゆりウォークって？

「元気の真ん中・充実世代・あなたが主役」をテーマに実施しているささゆりウォークは2000年会館をスタート地点にし、町内の神社・仏閣や知られざる景勝地を巡りながらおよそ六キロメートルのコースを歩きます。

その年毎に決められたコースを巡る定番コースのほか春と秋には歩くだけでなく参加者が楽しめる催しなどを加えたイベントコースも企画され、あわせて年七回程度実施されてきました。

事前申し込み不要のこのウォークは、定員制限もなく約六キロのコースを制覇できるかたならどなたでも参加できます。参加当日に集合場所で名前などの登録を済ませれば、そのまま参加できるお手軽方式で、毎回百名前後の参加者でにぎわっています。

立案は実行委員のかたが

コースの立案は実行委員のかたたちの手で行われますが、立案に当たっては町内に残る里山風景も眺めながら、舗装のされていない自然の地道を歩いていただくことを重要なポイントとして企画されています。

住宅地の中よりも町内に残る緑豊かな丘陵地帯をコースに取り入れるように企画を練っていくのですが、歩ける距離から考えますと、どうしても限られた範囲になってしまい、その中でみなさんが楽しめる場所を探るのが大変だそうです。特に回を重ねると新しいルートの開拓が大変困難で、また安全に歩けるルート作りにも何かと苦勞が多いです。



今年度は  
瓊瑠山・片岡城コース

4月10日を皮切りに5・6・9・10・11・12月まで七回開催予定です。その中から、五月のコースをご紹介します。

集合場所の2000年会館をあとにして、まず滝川の流れを見ながら川沿いの遊歩道を下牧まで歩きます。

滝川を覗きますと、めだかや鮒に混じって亀がのんびりと水面に浮かんでいることなどに気づきますが、歩いてみますと普段、あまり目に見えない滝川の情景がいろいろと目に入ってきます。

下牧の北口まで歩き、その後「陽楽の森」の落ち葉を踏みしめながら片岡城跡の北郭群まで迫ります。

木漏れ日が差し込む森の中を歩いた後は、昔ながらの民家が連なる下牧集落を片岡城跡へむけて歩きます。

坂道を登ること五分、尾根にある三叉路に到着です。ここからは片岡城跡の地形がはつきりと目にするこ

とが出来ます。  
本丸にあたる一の郭や松永久秀が作った大空掘りが目前に広がります。



落ち葉や枯れ木を踏みしめながらのハイキングは大変気持ちのいいものですが、逆に年配のかたにとっては危険と隣り合わせにもなります。木漏れ日の中の地道には時期によっては、マムシが出てきたりスズメバチの飛来も予測できます。また、地道は丘陵地内の中にあり、その地形から急な坂道や路肩の確認ができないところもありますので、その都度、下見を重ねながら慎重にコースを決定するなど、参加者の安全確保にもっとも気を遣われるそつです。

この三叉路を南に尾根伝いに元村幣大社の伊邪那岐神社を目指します。運がよければ雉やコジュケイが尾根道を横切る姿や啄木鳥が木をつつく音が聞こえることもあります。

伊邪那岐神社にお参りした後は尾根道を峠の三叉路までもどり、ここから旧三輪街道をとって滝川岸まで出ます。

その後滝川遊歩道を出発点の2000年会館まで戻ります。



# 上牧町協働のまちづくり公募型 補助金事業の実績報告



みんなでまちあるき（片岡台1丁目の調査）

昨年度に補助の対象となった団体から事業の実績報告があり、上牧町公募型補助金審査判定委員会による評価・成果の検証の結果、全ての採択事業が評価できるものと認められました。



自主防犯・防災活動（自主防災講演会）



子供あきない塾（名刺交換の実演）



みんなでまちあるき（下牧3丁目地区の調査）

みんなでまちあるき

【団体名】まちづくり計画プロジェクトチーム  
【事業内容】

まちあるきを通じて問題点を探り出し、結果をまとめて、課題解決の方策を盛り込んだ報告書を作成した。

モデル地区の選定（全町展開も視野に入れ、二つの地区をモデルとして選定）

まちあるきの実施（まちあるきに関する勉強会  
まちあるき延べ三十名が参加）結果のまとめ

課題の整理（モデル地区の調査で明らかになった課題対応の実施計画）

【事業に要した経費の総合計】  
五十七万六千三百十一円

【補助対象経費の合計】五十七万六千三百十一円  
【補助金額】二十七万五千元

## 自主防犯・防災活動

【団体名】西大和六自治会連絡会

【事業内容】

今回の補助制度により購入した備品を活用して、次のとおり講習会等を行った。

新たに購入した備品の取り扱い説明及び役員を対象とした防災講習会（11月1日）

西大和六自治会連絡会主催による講演会「活かそう情報・防ごう災害」（11月25日）

シルバー連合会主催による防災講習会（12月3日）桜ヶ丘地区を対象とした救急救命講習会（1月12日）片岡台地区を対象とした救急救命講習会（2月3日）

【事業に要した経費の総合計】 十四万二千五百円

【補助対象経費の合計】 十四万二千五百円

【補助金額】 七万一千二百五十円



西大和六自治会連絡会主催の救急救命講習会

## 子供あきない塾

【団体名】NPO法人農業産産活性支援ネットワーク

【事業内容】

実施時期 平成24年9月30日、10月28日、11月3日、平成25年1月30日（計四回）

場 所 セミナー 2000年会館会議室

販売実施 ペガサスフェスタ2012（イベント）

参加人数 五名

内 容 小学五年生二名、小学六年生二名、中学一年生一名を対象に五名一組で仮想の会社を作り、株式会社の仕組み、商品開発、計画、ビジネスマナー等を学んだ後、実際に商品販売を行った。

【事業に要した経費の総合計】

五十二万七千四百九十七円

【補助対象経費の合計】 五十一万八千四百七十円

【補助金額】 二十五万九千二百三十五円



子供あきない塾（ペガサスフェスタ2012イベント）にて商品販売

## 上牧町まちづくり人財バンクへ登録していただけるかたを募集

まちづくり人財バンクは昨年4月から、まちづくり・福祉・教育・環境・防災防犯などあらゆる分野の人材を登録し、登録されたかたのなから適切な人材を紹介するシステムとしてスタートしました。

免許や資格または、知識、経験、技術、能力を活かしていただけるかたを次のとおり募集します。

あなたが町の財産であるということから名称を「人財バンク」としたものです。

登録分野

法律分野（弁護士、司法書士など）、福祉分野（看護師、助産師、保健師など）、防災防犯分野（警察官、自衛官、消防官、防災士など）、教育分野（教育関係者など）、環境分野（地球環境、自然環境に関する業務または知識を有するかた）、行政分野（行政関係経験者、法人などの代表者、税理士、公認会計士など）、まちづくり分野（都市計画に関する業務、まちづくりに関する知識・経験などを有するかた）

登録方法

登録を希望されるかたは、「上牧町まちづくり人財バンク」の登録申請書を記入のうえ、まちづくり推進課に提出してください。

なお、登録申請書は、まちづくり推進課の窓口にて用意してあります。また、町ホームページからダウンロードもできます。

受付期間 随時受付を行います。

問合せ まちづくり推進課

☎ 役場内線 232・234

瑞宝小綬章に



風早 登志男さん

元大阪府水道企業管理者の風早登志男さん(桜ヶ丘在住)が瑞宝小綬章を受章されました。  
 風早さんは、永年にわたり大阪府行政の発展に寄与され、地方自治功労によりこのたびの受勲の栄に浴されました。

瑞宝単光章に



米澤 英昭さん

元大阪府警警部の米澤英昭さん(新町在住)が瑞宝単光章を受章されました。  
 米澤さんは永きにわたり大阪府警察官として主に交通警察部門に貢献され、危険性の高い業務に精励された方に贈られる危険業務従事者叙勲として、このたびの受勲の栄に浴されました。

瑞宝単光章に



松久 肇さん

元上牧町消防団副団長の松久肇さん(新町在住)が瑞宝単光章を受章されました。  
 松久さんは永きにわたり消防団員・副団長として、消防施設の充実と防災体制の強化・拡充を図るとともに防災予防思想の普及に貢献されたことにより、このたびの受勲の栄に浴されました。

「小さな灯」基金が町に寄贈



大阪ガス(株)奈良地区支配人(左)から目録を受け取る今中町長

大阪ガスグループが地域の福祉向上に役立てていただきたいと、社員のカレンダーチャリティー・チャリティーバザーなどで得た収益金や善意の基金の中から、上牧町にパソコンなどが寄贈され、今中町長に目録が手渡されました。

エフエムハイホーに生出演  
 今中町長

5月22日、地域のコミュニケーションFM局、エフエムハイホーの番組「おはよう814(ハイホー)」に今中町長が出演し、「子育て世代をしつかり支援できる環境を整えたい」など、これからの重点施策を述べました。また今月3日から開催される笹ゆり展のPRなども行い、リスナーに観覧を呼びかけました。(笹ゆり展、本紙九ページに記事掲載)



エフエムハイホー スタジオから

# MOSAIC PLAZA

知る・募る・語る

KANMAKI

## 上牧町臨時職員募集

上牧町立第一保育所で臨時職員（パート保育士）を募集しています。

募集人員 一名

申込資格 保育士の資格を持つかたで昭和42年4月2日以降に生まれたかた

採用期間 7月1日から9月30日まで。勤務状況が良好な場合、六か月毎の期間で更新があります。

賃金 時給八百五十円（労働保険・雇用保険制度あり・社会保険）

勤務時間 平日・午前8時30分から午後4時30分まで、土曜日・午前8時30分から午後12時30分まで。

休日 日曜日・祝日

募集期間 随時受付を行います。  
申込方法 市販の履歴書（写真貼付）に記入のうえ、福祉課に持参してください。

選考 面接日時は後日連絡により採用者を決定します。  
問合せ 福祉課

☎役場内線144番

上牧町学童保育所で臨時職員（パート指導員）を募集しています。

募集人員 若干名  
対象者 昭和42年4月2日以降に生まれたかた  
勤務条件 土曜日も勤務ができるかた

採用期間 7月1日から9月30日まで。勤務状況が良好な場合、六か月毎の期間で更新があります。

賃金 時給八百三十円（労働保険・雇用保険制度あり）

勤務時間 平日・放課後から午後6時まで。土曜日、学校休業日・午前8時30分から午後6時まで。（ただし、春・夏・冬期休業日は午前8時から午後6時まで。）

休日 日曜日・祝日  
募集期間 随時受付を行います。

申込方法 市販の履歴書（写真貼付）に記入のうえ、福祉課に持参してください。

選考 面接日時は後日連絡により採用者を決定します。  
問合せ 福祉課

☎役場内線146番

## 人権擁護委員制度をご存じですか

6月1日は人権擁護委員法が施行された日です。

昭和23年に人権擁護委員制度が設けられ、翌24年6月1日に人権擁護委員法が施行されました。これにより、地域住民の中にあつて国民の基本的な人権を擁護する機関である人権擁護委員制度が誕生しました。

21世紀が「人権の世紀」であることを改めて思い起こし、全ての人々の人権が尊重され、相互に共存し得る平和で豊かな社会の実現に向けた啓発活動を展開していくこととします。

この日を記念して、6月1日を「人権擁護委員の日」と定め、より多くのかたに制度を知っていただくために全国一斉特設人権相談を行います。

上牧町では、毎月行っている人権相談日と兼ねて実施します。

とき 6月14日（金）午前10時から午後4時まで。

ところ 2000年會館

担当 人権擁護委員  
内容 人権問題全般

問合せ 福祉課  
☎役場内線118番

## 子ども人権110番

いじめ・体罰・不登校・児童虐待などの子どもの人権に関わる問題全般について、奈良県人権擁護委員連合会子ども人権委員（人権擁護委員）と奈良県内各協議会子ども人権委員（人権擁護委員）が無料・秘密厳守で相談に応じます。

とき 6月24日（月）から6月28日（金）の午前8時30分から午後7時までと6月29日（土）・6月30日（日）の午前10時から午後5時まで。

電話番号 全国一斉「子どもの人権110番」☎0120100071110（フリーダイヤル）。携帯電話やPHSは使用不可。IP電話は使用不可。

対象 県内在住の児童・生徒とその保護者

相談員 人権擁護委員と奈良地方法務局人権擁護課職員

問合せ 奈良地方法務局人権擁護課  
☎074212315457

## 行政相談員を委嘱

4月1日付で総務大臣より次のかたが行政相談員に再委嘱されました。

青木喜也（新町在住）  
古川延子（三軒屋在住）

相談日・ところ  
毎月第二金曜日 午後1時から4時  
2000年會館  
問合せ 秘書課

☎役場内線222番

## 児童手当現況届は 6月28日までに提出を

6月分以降の児童手当などを受け  
るには現況届が必要です！

現況届は、毎年6月1日の状況を把握し、6月分以降の児童手当などを引き続き受ける要件（児童の監督や保護、生計同一関係など）を満たしているかどうかを確認するためのもので、提出がない場合には、6月以降の手当が受けられなくなりま  
すのでご注意ください。

添付書類 受給者の健康保険被保険者証の写し（受給者が会社員など）・平成25年度児童手当所得証明書上牧町に本年1月1日に住所がなかったかた）

支給対象 中学卒業まで（十五歳の誕生日後の最初の3月31日まで）の児童を養育しているかた  
支給額 三歳未満 一律一万五千元  
三歳以上小学校修了前 一万元（第三子以降は一万五千元）  
中学生 一律一万元

\* 児童を養育しているかたの所得が所得制限限度額以上の場合、特例給付として月額一律五千元を支給します。

\* 「第三子以降」とは、高校卒業まで（十八歳の誕生日後の最初の3月31日まで）の養育している児童のうち、三番目以降をいいます。

支給時期 原則として、毎年6月、10月、2月に、それぞれの前月までの手当を支給します。

\* 保育料や申し出があったかたについての学校給食費などを、市区町村が児童手当などから徴収することが可能です。

\* 次の 〳〵 に該当するときは、福祉課まで届け出が必要です。

児童を養育しなくなったことなどにより、支給対象となる児童がいなくなつたとき  
同じ市区町村の中で住所が変わつたときや養育している児童の住所が変わつたとき  
受給者のかたや養育している児童の名前が変わつたとき  
国内で児童を養育している者として、海外に住んでいる父母から「父母指定者」の指定を受けるときに該当するとき

### 所得制限限度額

扶養親族等の数	所得制限限度額 (万円)	収入額の目安 (万円)
0人	622.0	833.3
1人	660.0	875.6
2人	698.0	917.8
3人	736.0	960.0
4人	774.0	1002.1
5人	812.0	1042.1

提出先 福祉課・片岡台出張所  
福祉課 役場内線142番  
問合せ

## 総合型地域スポーツクラブ

上牧町総合型地域スポーツクラブ  
では次の教室などを開催します。

教室名・実施時期・対象者  
陸上教室（軽スポーツ）・毎週日曜日・小、中学生  
フットサル教室・年五回程度・小学生  
健康体操教室・年五回程度・成人のかた

太極拳教室・年五回程度・成人のかた  
ノルディックウォーキング・年三回程度・成人のかた  
水泳教室・8月・小学生  
長距離教室・11月・町民のかた  
イベント名・実施時期  
大縄跳び大会・10月  
陸上競技大会・10月  
開催日時・募集方法などは決定次第  
広報「かんまき」でお知らせします。

## スポーツクラブ協力員募集

上牧町総合型地域スポーツクラブ  
では、この活動のお手伝いをしていただけるかたを募集します。

対象者 成人の健康なかた  
内 容 子どもや高齢者に軽スポーツや体力づくりの指導の手伝い  
問合せ 竹之内

☎0901655710701

## スポーツ教室 「ヘルシーストレッチ教室 参加者募集」

スポーツ教室としてヘルシーストレッチ教室を開催しますので参加者を募集します。

とき 7月から翌年3月までの間に十二回開催。

対象者 町内在住・在勤者  
募集人数 三十名（先着順）  
申込方法 6月1日（土）から15日（土）までの間に第一町民体育館窓口でお申し込みください。（電話での申し込みは出来ません。）

問合せ 社会教育課スポーツ振興係  
☎7810118（月曜日休館）

## ら・かんまき・笹ゆり 講演会

とき 6月5日（水）

受付 午後1時  
開演 午後1時30分から

ところ 役場西館三階  
内容 講演「万葉植物について」  
講師 春日大社神苑万葉植物園  
北多 倫浩 さん

対象 町内在住のかた  
参加費 無料  
主催 ら・かんまき・笹ゆり  
問合せ まちづくり推進課

☎内線234



## 町議会は6月6日から

第二回上牧町議会定例会は6月6日(木)の午前10時から開会します。日程については6月4日(火)午前10時開催の議会運営委員会で決まります。

問合せ 議会事務局

☎ 役場内線304番

## 文化協会作品発表会

上牧町文化協会では、中央公民館展示ギャラリーで作品の発表会を行っています。

5月31日(金)から7月5日(金)まで  
・書道クラブ 遊墨会 展示ギャラリー  
・まぎのは陶芸クラブ 金曜組(陳列ケース)

役場 6月3日(月)から8月9日

(金)まで

・水墨画 幽秀会

各クラブについてのお問い合わせは

中央公民館までご連絡ください。

問合せ 中央公民館

☎ 7613610

## 笹ゆり展示会開催

恒例となった笹ゆり展示会が今年も役場正面入り口で開かれます。里親が育てた鉢植の笹ゆり、来庁の際にご覧ください。

6月3日(月)から6月7日(金)午前8時30分から午後5時30分まで(ただし3日は午後1時から、7日は午後3時まで)

## ヘルシーストレッチ教室 参加者募集

中央公民館で行っています文化教室では、新しくヘルシーストレッチ教室を開催しますので参加者を募集します。

とき 7月2日(火)から3月30日(日)までの間に二十回開催。

対象者 十五歳以上の町内在住・在勤者で七割以上参加出来るかた。

募集人数 十五名

申込方法 6月2日(日)から15日(土)

までの間に中央公民館窓口でお申し込みください。(電話での申し込みは出来ません。)

\*応募者が定員を超えた場合抽選となります。

問合せ 中央公民館  
☎ 7613610



## 自衛官募集

防衛省では今年度採用の自衛官候補生・一般曹候補生・航空学生を募集しています。

自衛官候補生(陸・海・空自衛隊)

応募資格 十八歳以上二十七歳未満のかた

受付期間 年間を通じて(男子)

8月1日から9月6日まで(女子)

試験日 受付時にお知らせします。

一般曹候補生(陸・海・空自衛隊)

応募資格 十八歳以上二十七歳未満のかた

受付期間 8月1日から9月6日まで

試験日 ・一次試験 9月16日・17日

・二次試験 10月5日から11日まで

(一次試験・二次試験とも、いずれか一日を指定されます。)

航空学生(海・空自衛隊)

応募資格 高卒、見込含むで二十一歳未満のかた

受付期間 8月1日から9月6日まで

試験日 ・一次試験 9月21日

・二次試験 10月12日から17日のうち指定する一日

・三次試験 二次試験合格者のみ行います。

ホームページなどでも資料閲覧請求ができます。

奈良地方協力本部(PC用)

<http://www.mod.go.jp/pco/nara>

問合せ 自衛隊糧原地域事務所

☎ 074412919060

## 不法滞在・不法就労防止にご協力ください!

【不法滞在・不法就労の現状】

・不法滞在者とは、「偽造パスポートや密航船などで不法に入国する者」、「在留期間を超えて日本に滞在する者」を指し、その多くが働いている状況にあります。

・不法滞在者が働いたり、働くことが認められない在留資格で在留する人が働くことは、不法就労活動になります。

・不法滞在・不法就労する外国人の存在は、我が国の労働面だけでなく、風俗・治安など、色々な分野にわたる、様々な問題を引き起こしています。

・最近では、不法滞在者がたちがグループ化し、犯罪を犯すケースが増えており、我が国の治安を脅かしています。また、我が国に入国・滞在するための手段として、偽装結婚や偽装認知などの事案が発生しています。

【みなさまへのお願】

・働くことが認められていない外国人を雇った事業主や不法入国を援助した人などは、法律により罰せられる場合があります。

・外国人の雇用にあたっては、必ずパスポートや在留カードなどを見て在留資格や在留期限を確認してください。

・安全・安心な街づくりのため、不法滞在者、不法就労者などの情報を見聞きされたかたは、迷わず一〇番や西和警察署へ通報してください。

通報先 西和警察署

☎ 7210110番



平成23年の日本の死亡者数は約125万人です。このうち、がんによる死亡者数は約36万人ですので、日本人の約3人に1人が、がんで亡くなっています。また日本人の2人に1人が、がんになるといわれており、これは、世界の割合と比べても多く「日本は世界一のがん大国」といえます。これほどがんにかかる人が増えたのは、日本人の平均寿命が伸びたことにも関係しています。がんは老化の一種であるため「がんにかかるまで長生きできるようになった」ということでもありますが、高齢になるほどかかりやすく、また食生活の欧米化なども進んでいることから、今後ますますがんにかかる人は増えていくことが考えられています。幸い、がんは毎日の生活である程度予防でき、早めに見つけることができればほぼ完全に治すことができるようになってきています。

単なる長生きではなくいつまでも元気でいきいきと人生を送るためには、日頃から生活習慣に気をつけたり、暮らしの中での配慮が必要となります。しかし、普段の生活の中で自分自身の健康について改めて考えることがあまりないのではないのでしょうか。特に働き盛りの世代では、忙しくて健康であることの大切さを認識する機会がないかたもおられるでしょう。

身体は年齢とともに少しずつ変化しています。その変化を自分自身が意識してよく知っておくことが大切です。健康であることは、単に自分のためだけではなく周りの大切な

たとともに「いきいき、はつらつ」と過ごすことにつながります。

...

町では、次のがん検診を実施します。定期的に検診を受け、いつまでも「いきいき、はつらつ」を目指しましょう！

### 大腸がん検診（個別）

対象：40歳以上のかた（昭和49年3月31日以前に生まれたかた）

内容：2日間採便法

費用：1000円。75歳以上のかたは500円

とき：6月3日から11月29日まで。

\*郵送式大腸がん検診は10・11月に行います。

### 肝炎ウイルス検診（個別）

対象：今年度中に40歳になられるかたと満41歳以上のかたで過去にB・C型肝炎ウイルス検診を受けたことがないかた

費用：500円。75歳以上のかたは250円

とき：6月3日から12月27日まで。

\*大腸がん、肝炎ウイルス検診は町内指定医療機関で受診できます。

個別検診を受ける場合、問診票を2000年会館か片岡台出張所で受け取り、実施医療機関を確認のうえ、受診してください。（肝炎ウイルス検診受診票は2000年会館のみで発行となります。）生活保護世帯のかたは無料です。事前に生き活き対策課へお問い合わせください。

## 日本人の二人に一人が、 がんになる時代

### 奈良県高齢者美術展 出品作品募集

第四十二回奈良県高齢者美術展が奈良県文化会館展示室で開催されます。

とき 8月30日（金）から9月4日（水）午前9時から午後5時  
（9月2日は休館日）

作品募集

部門 日本画・洋画・書・工芸・手芸・写真の六種目

資格者 町内在住の満六十歳以上のアマチュアのかた

作品 出品者により創作されたもので、一部門につき一人二点までとし、未発表のものに限る。

出品料 一点千円

申込方法 生き活き対策課で申請書を受け取り、出品料を指定の金融機関の口座に振込み、控えの帳票を出品申込書に添付し、7月1日（月）までに生き活き対策課に申し込んでください。

問合せ 生き活き対策課

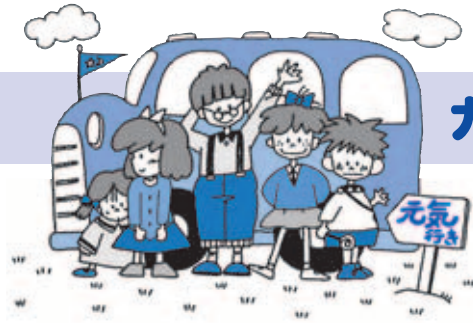
☎7912020

### 集団特定健康診査

とき 6月20日（木）午前9時から11時まで受付

対象者 四十歳から七十四歳までの国民健康保険被保険者と後期高齢者医療被保険者

ところ 2000年会館



問合せ：生き活き対策課 ☎79-2020  
 ところ：2000年会館内

相談

乳児相談

とき：6月4日(火)  
 午後1時30分から3時まで受付  
 対象者：1歳になるまでの乳児と保護者  
 内容：計測、相談(育児・発達・離乳食など)。午後2時から2時15分は交流会を行います(ふれあい遊び、保護者の交流)。交流会の時間は、計測を一時中断します。  
 持参品：母子健康手帳

幼児相談

とき：6月28日(金)  
 午前9時から11時までと午後1時30分から3時まで受付  
 対象者：1歳から就学前までの幼児と保護者  
 内容：計測、相談(食事・子育てなど)。  
 持参品：母子健康手帳

成人健康相談

とき：6月28日(金)【要予約】  
 午前9時から11時30分までと午後1時30分から4時まで受付  
 糖尿病・高血圧・高脂血症・禁煙・生活習慣を改善したいなど、何でもお気軽にご相談ください。

健康診査

対象者には個人通知します。  
**乳児(3・10か月児)健康診査**  
 3か月児  
 とき：6月13日(木)  
 午後1時から1時30分まで受付  
 対象者：平成25年2月5日から3月8日生まれ。  
 10か月児  
 とき：6月13日(木)  
 時間は個人通知します  
 対象者：平成24年7月10日から8月13日生まれ。

検診

**2歳児歯科検診**  
 とき：6月27日(木)  
 午前9時から9時30分まで受付  
 対象者：平成23年1・2月生まれ。  
 受診できないかたは、満3歳の誕生日前までなら、次回以降でも受診することができます。

**乳がん検診(集団)【要予約】**  
 とき：6月21日(金)  
 午後1時から1時30分まで

午後1時30分から2時まで  
 午後2時30分から3時まで  
 午後3時から3時30分まで  
 ( から の中から希望の時間を選べます。)  
 対象者：40歳以上(1973年12月31日以前に生まれたかた)で誕生日が西暦奇数年生まれのかた  
 検査方法：視触診・マンモグラフィ  
 定員：先着50名  
 費用：1,000円  
 (75歳以上のかたは500円)

生活保護世帯のかたは無料です。  
 事前に生き活き対策課で自己負担金免除申請を行ってください。

申込方法：6月6日(木)  
 午前8時30分から電話か生き活き対策課までお申し込みください。

教室

**妊婦さん集まれ【要予約】**  
 とき・内容：  
 6月4日(火)  
 午後1時30分から3時まで。  
 助産師のお話  
 対象者：妊婦  
 持参品：母子健康手帳

平日、午前9時から午後5時まで  
 利用して頂けます。  
 6月13日(木)の午後は健診などで  
 混み合います。

プレイルーム利用日について

内容 講演「糖尿病について」  
 講師 近畿大学医学部奈良病院消化器内分沁内科 岸谷 譲さん  
 とき 6月22日(土) 午後2時30分から3時30分まで。  
 ところ 高田経済会館  
 定員 先着五十名  
 費用 無料  
 問合せ 北葛城地区医師会  
 ☎2312431

北葛城地区医師会  
 学術市民講座

費用 五百円  
 内容 問診、身体計測、腹囲(四十歳から七十四歳のみ)、検尿、血圧、血液検査、心電図、医師診察。  
 \*貧血検査・心電図が追加となりました。眼底検査は、医師の判断で追加となります。  
 申込方法 電話か保険年金課までお申し込みください。  
 ☎役場内線122番  
 人間ドック・職場での定期検査・かかりつけ医での定期検査を受けられたかたは、検査結果の情報提供をお願いします。

## 多発！「健康食品の送りつけ」「還付金詐欺」

### 「健康食品の送りつけ」

**手口** 「受け取らないと裁判になる」などと脅す

突然見知らぬ業者から「2か月前に注文を受け付けた健康食品が出来上がったので送ります」と電話がかかってくる。「注文した覚えはありません」と答え、「引き取らないと裁判を起こす」などと言って脅す。

**対処方法** きっぱり断る。送ってきたら「受取拒否」

注文した覚えのない商品を受け取る必要はありません。「注文していません」とはっきりと伝えてください。万一商品が届いた場合は、業者名や連絡先・所在地をメモし、受取拒否で配達員さんに持ち帰ってもらってください。

業者から「健康食品を送る」と電話があった時や、実際に商品が送られてきた時などは、些細なことでも消費生活相談室にご相談ください。相談は電話・来室どちらでも受け付けます。

### 「還付金詐欺」

**手口** 「お金の還付をします、ATMへ行って下さい」

公的機関を名乗る人から、「払いすぎた医療費の還付がある」などという電話がかかる。「コンビニなどのATMに行くように、ATMについたら電話をして下さい」と言われ、連絡先の電話番号を告げられた。「期日は今日まで」と言われたので、急いでATMに行った。ATMに着き、相手に電話をして、指示に従い操作。操作後通帳を確認すると、自分の預金残高が減っていた。

**対処方法** まず本当に還付されるか確認！

公的機関の職員が還付金受け取りのためにATM操作を行うよう電話をすることはありません。「期限が今日まで」などとせかし、冷静に考えたり周囲に相談したりする余裕を与えません。一度支払ってしまうと、お金を取り戻すことは困難です。ATMに行く前に、公的機関や消費生活相談室、警察などに電話をし、本当に還付されるのか確認し、電話の内容を相談して下さい。

## インターネットのトラブルの相談も増えています

### どんなサイトにアクセスしているのかをしっかり確認

インターネットで様々なサイトにアクセスする場合、自分が今どのサイトに接続しているのか、どんなサイトを閲覧しているのかをしっかりと認識した上で利用しましょう。特に自分の住所や氏名など個人情報を書き込む際には、どんなサイトか、どんな業者か、本当に書き込んで大丈夫かどうかなど、確認作業をしっかりとしてから書き込むようにしましょう。

### 通信販売にはクーリング・オフ制度は適用されません

商品を頼もうとしている会社の概要や、返品や交換に対する定めの有無やその内容をしっかりと確認しましょう。信頼して注文できるサイトか業者かを判断してから注文してください。

困ったことがあれば 消費生活相談室へ (☎76 - 1001)

緊急情報

関西電力が個人宅に電気料金を問い合わせる電話はしません。

関西電力を名乗る業者からの電話にご注意下さい (詳細は次月号に紹介)



上牧町ホームページ  
 ・http://www.town.kanmaki.nara.jp/  
 ・Eメール kanmaki@plum.ocn.ne.jp

## 図書館通信

### 新刊紹介

KYOTO 図書館紀行  
玄光社



本書では主に京都市内の大学図書館や専門図書館、また子供向けに作られた館など多数の魅力的な図書館を紹介しています。時間があれば一度訪れて、ゆっくり利用してみるのも面白そうです。

鉦子  
内田義雄著 講談社



日本ではほとんど知られていませんが、1925年にアメリカで刊行され、高い評価を受け続けている日本人女性の自伝「武士の娘」という本があります。本の著者である杉本越子氏の激動の生涯を綴った本です。

世界の変なトイレ  
モーナ・E・グレゴリー著 エクスナレッジ



トイレ文化は奥が深い？現在、日本で主流の水洗トイレも世界から見ればまだまだ少数派のようです。本書では世界のユニークなトイレが掲載されていて、各国のトイレ事情がよくわかります。

ぼくが宇宙人をさがす理由  
鳴沢真也著 旬報社



少年のころから宇宙に惹かれ、大人になって天文台の研究者として働く著者の夢は、世界中の科学者達と協力して真面目に宇宙人を探すこと。著者の夢をあきらめないという思いあふれる一冊です。

### 6月のお話会ピーターパン

4日(火)・18日(火) 午前10時30分から  
8日(土)・22日(土) 午後2時から

- ・町立図書館ホームページで蔵書検索ができます。  
<http://www5.ocn.ne.jp/kanmaki/>
- ・本、AV資料は期限内に返却しましょう。
- ・図書館の閉館時間 午前9時から午後5時まで。

とっておきの標語  
村上しいこ著 PHP出版



学校で友達の仲直りをテーマに標語を作ることになった僕だけど、家ではお父さんとお母さんがケンカをされていて…。みんなが笑顔になれる標語は出来るかな？自分で考えるのも楽しい標語を題材にしたお話。〔児童書〕

● 図書館休館日：毎週月曜日(月曜日が祝日の場合は翌日)・毎月末日(その日が、休館日にあたる時はその翌日も休館)・年末、年始(12/27～1/5) ☎78-9903

### 水難事故防止について

夏はため池や農業用水路の水位が増して特に危険な状態となります。水遊びなどによる水難事故防止のため、ため池などの近くで遊ばないよう地域のみなさんの呼びかけをお願いします。  
また、ため池・農業用水路などへゴミを捨てないようにしましょう。

### 相続遺言・成年後見のご相談

王寺駅前 出張相談可  
こんなことでお困りではありませんか？  
不動産や預貯金・株式の 名義変更 認知症の方の 財産管理  
法律の専門家が無料相談に応じます。

明德司法書士事務所  
奈良県司法書士会会員/第311号 司法書士 中尾 哲也  
開業訴訟代理関係業務認定/第115045号 司法書士  
☎0745-72-8700  
受付時間平日【午前】9:00-12:00【午後】13:00-18:00  
土日相談可 ※要予約 明德司法書士 検索

至天王寺 JR王寺駅 至奈良  
バスロータリー ●銀行  
ここ(喜泉ビル3F)  
恵王病院 さと  
王寺町王寺2-7-14喜泉ビル3F (広告)

# 各種相談 《ご案内》

## 法律相談

上牧町主催（偶数月で開催）

担当：弁護士  
 と き：2・4・6・8・10・12月の第一水曜日  
 午後1時30分～4時30分  
 ところ：2000年会館  
 定員：先着申込順6名  
 内容：各種法律問題全般  
 申込・問合せ先：  
 役場秘書課へ電話で申し込んでください  
 ☎76-1001 役場内線222番

中南和法律相談センター（奇数月で開催）

担当：弁護士  
 と き：1・3・5・7・9・11月の第二金曜日  
 午後1時～4時  
 ところ：2000年会館  
 定員：先着申込順6名  
 内容：各種法律問題全般  
 申込・問合せ先：  
 奈良弁護士会へ電話で申し込んでください  
 ☎0742-22-2035（相談日の1週間前の午前9時30分から申込受付。  
 当日の申し込みは出来ません）

## 行政相談

担当：行政相談委員  
 と き：毎月第二金曜日 午後1時～4時  
 ところ：2000年会館  
 内容：役所の仕事について全般  
 問合せ先：秘書課 ☎役場内線222番

## 納税相談

担当：徴税吏員  
 と き：毎月第二水曜日 午後1時～3時30分  
 ところ：役場1階 徴収課  
 定員：先着申込順5名  
 内容：町税と介護保険料、後期医療保険料について  
 申込・問合せ先：  
 役場徴収課へ事前に電話で申し込んでください。（相談日の1週間前から  
 申込受付。） ☎役場内線125番

## 人権相談

担当：人権擁護委員  
 と き：毎月第二金曜日 午後1時～4時  
 ところ：2000年会館  
 内容：人権問題全般  
 問合せ先：福祉課 ☎役場内線145番

## 消費生活相談

担当：消費生活相談員  
 ・と き：毎週火曜日 午後1時～5時  
 毎週木曜日 午前8時30分～午後0時30分  
 （上記共、祝日は除く）  
 ところ：上牧町役場1階相談室  
 ・と き：毎週月曜日 午後1時～5時  
 毎週水曜日 午前8時30分～午後0時30分  
 （上記共、祝日は除く）  
 ところ：河合町役場二階相談室  
 内容：消費生活問題全般・多重債務問題  
 問合せ先：秘書課 ☎役場内線222番

## 教育相談

担当：学校指導主事  
 と き：毎週火曜日 午後1時30分～4時  
 相談：電話による相談 ☎役場内線119番  
 内容：教育問題全般  
 問合せ先：教育総務課 ☎役場内線119番

## スクールカウンセラー教育相談

担当：スクールカウンセラー  
 内容：教育問題全般  
 ところ：上牧中学校  
 と き：6月7日・21日  
 午前11時～午後5時  
 申込先：上牧中学校 ☎76-5479  
 ところ：上牧第二中学校  
 と き：6月18日  
 午前11時～午後5時  
 申込先：上牧第二中学校 ☎72-3700  
 問合せ先：教育総務課 ☎役場内線119番

広報かんまき 13 6 発行／上牧町役場秘書課

〒639-0293 奈良県北葛城郡上牧町上牧3350

☎0745-76-11001 FAX 0745-76-11002

地域密着型で効率的な広告 見本

お店の広告は広報紙で  
 月1回、町内全戸配布の広告で商売繁盛

広報 **かんまき**

上牧町役場秘書課 0745-76-1001  
 掲載料：1枠 1万円／2枠 2万円  
 （この見本の大きさは1枠です）

広報「かんまき」の広告  
 広報「かんまき」の紙面に町の財源確保の一環として申し込み順に有料広告を掲載しています。これらについては町が広告主の利用を特別に推奨したり、その内容を保証するものではありませんのでご利用にあたってはご自身の判断をお願いします。

町		町の動き	平成25年4月末日現在
世帯数	9,741(±0)		
男性	11,232(-51)		
女性	12,392(-21)		
合計	23,624(-72)	( )は前月比	

\*町の木 まき \*町の花 ゆり



上牧町は非核・平和都市宣言の町です。