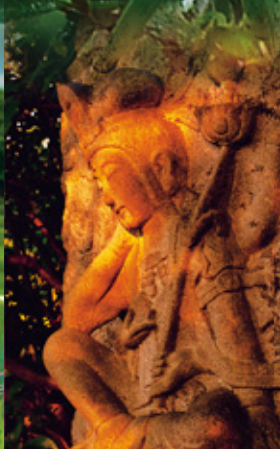


笹ゆり回廊から歴史・魅力を迎えるまち

# 上牧町





## 上牧

古代、北葛城郡の馬見丘陵は宮廷の馬が放牧されていた牧場でした。そのことから「上牧」という名が残っています。上牧町では、のどかな田園風景や季節ごとにうつろう自然の姿など、素朴ながらに心和む風景を辿ることができます。

大阪の中心部から電車とバスを乗り継ぎ、1時間以内。自然と歴史が息づくまち上牧を訪ねてみませんか？



## INDEX

- 4 上牧町観光マップ
- 6 上牧町東部散策～郷愁～
- 8 上牧町北・西部散策～旅情～
- 10 上牧町南部散策～浪漫～
- 12 社寺巡り
- 14 行事・施設・町内で活動する団体の紹介  
美味上牧～特産品紹介～



## 歴史

ゆるやかな丘陵地が広がる上牧町は古代、宮廷人のリゾート地でした。その一方、中世には織田信長に反旗を翻した松永久秀の片岡城を攻めるために、明智光秀や筒井順慶らが戦国絵巻を繰り広げるなど、歴史ロマンを感じさせられる地でもあります。

## 笹ゆり

まちの象徴ともいえる笹ゆりはかつて町内に数多く自生していました。現在は町民の手で再生の取り組みがされています。笹ゆりは種から5年ほどの月日を経て、梅雨の最中に開花。清楚で薄いピンクに色づき、上品に香る姿は清らかで美しく、多くの人を魅了します。

1



2

3

## 凡例

- 施設
- 寺院・神社
- 史跡
- 保育所・幼稚園・学校
- ✿ 桜
- ✿ 梅
- ✿ 笹ゆり
- ✿ はなみずき
- 〒 郵便局
- バス路線 (バス停)
- サンシャイングリーンベルト (破線の部分は整備中です)

 フォトスポット

パンフレットに掲載されている上牧町自慢の景色をおさめた写真。「フォトスポットマーク」がついている写真は撮影した場所、時間、季節などを紹介しています。ぜひ、その場を訪れ、上牧町のよさを感じてください。

C

D



上牧町観光マップ



王寺町



至国道168号線・JR王寺駅

至近鉄大輪田駅

至天理

至桜井

河合町



## 上牧町東部(下牧南口～明善寺付近)

五軒屋集落 MAP 2-A

小規模ながらも、由緒ある古風な町並みが残る静かな路地が続いています。白壁の蔵や重厚な瓦屋根などは、この地域の農耕文化の先進性も感じさせます。



## いつでも上牧日和～家族編～ 心安らく心近づく、原風景

「住むなら絶対、自然の多いところ」妻と話し合って、上牧町にきた。ぼくらの家からほど近い五軒屋集落は、田園が広がり二上山に沈む夕日が美しい。昔ながらの白壁の蔵や由緒ある民家が残っていて、いつもノスタルジックな気分になってしまう。

今日は家族で早起きをして、上牧ふれあい朝市へ。採りたてのいちごの甘い香りに誘われ、購入すると妻も子どもも大喜びした。

朝市のあとは虹の湯へ行くことが家族の

習慣になっている。虹の湯は天然温泉であるうえに洞窟風呂などたくさんのお風呂があり、まるでテーマパークだ。散歩や買い物でたらに寄ることができる。ひとつ風呂浴びたあと、滝川沿いの遊歩道サンシャイングリーンベルトにある東屋でほった身体を休めた。この遊歩道は上牧をぐるりと一周できるので、たまに息子とお弁当を持って歩くときがある。次の休みはみんなで歩いてみようか。上牧町での家族暮らしは楽しみが尽きない。



## 滝川遊歩道

上牧町の自然や文化を巡る散策ルートが連なったサンシャイングリーンベルト。その中でも滝川遊歩道は野鳥や季節ごとの草木が観察できる、町民にとっても身近な散歩道です。川沿いには東屋やベンチもあり、休憩をとりながら散策できます。

MAP 2-AC

文化センターの南野高台にある癒しスポット。湯治に適した泉質や施設の充実などで人気を呼び、町外からもたくさんの人が訪れています。ユニークな湯舟が揃っていて、家族連れの利用も多いです。レストランも併設され、一日中楽しむことができます。

## 天然温泉「虹の湯」



MAP 2-C



Photo Date  
6月中頃 五軒屋

MAP 2-A

まちを歩くとのどかな田園風景や果樹園を見つけることができます。豊かな自然環境のもと育てられた野菜や果物は、毎月第1・3土曜日に文化センター入り口前で行われている上牧ふれあい朝市でも手に入れます。

## 農作物



MAP 2-C

### 上牧古伝 雨乞い地藏

五軒屋集落西入り口に祀られている雨乞い地藏。この石地藏を荒縄で縛り、神田池へ連れて行き「雨が降ったらお地藏さんに出てください。どうか雨の降るようにしてください」と池の水につけると雨が降ったという話が残されています。まちには現在、地域独特の風習やご利益がある地藏が6カ所に祀られており、地藏盆などを通して、人々に親しまれています。

MAP 2-A



## 上牧町北・西部(上牧南口～水辺公園付近)

### 片岡城跡

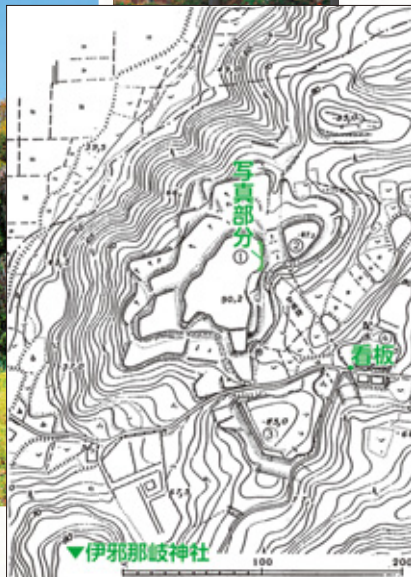
MAP 1-D

南北に伸びた馬見丘陵の最北端、下牧集落の背後にあり、「城山」と呼ばれています。畑になっている部分が空堀跡で、同じ幅で南北に道のように遺構が残っています。その両側にあるやや高くなっている部分が曲輪(くるわ)跡です。

曲輪: 役割や機能に応じて、城内に区画された場所。

岩(とりで)の周りに築いた土塁や石垣などをいいます。

空堀: 曲輪を独立させるために掘られた水は入っていない掘のこと。



片岡城跡縄張図



### いつでも上牧日和～女子一人旅編～ 大好きなカメラと一緒に

上牧町には笹ゆりのように可憐なお姫様の物語がある。その舞台である片岡城跡が見たくて、カメラをお供に小旅行にきた。

城山というだけあって、片岡城までは急な坂を上らなくてはいけない。道中、格子窓に白壁、瓦屋根の民家と曲がりくねった道がなかなか絵になるので、何枚かパシャリ。

上りきるとお城について書かれた看板の後ろに、大きな掘切が広がっていた。城壁な

どは残っていないけど、ファインダーを覗けば、お城や戦国の世を生きた武士に姫が見えるかも…。そんなことを想像しながら、シャッターをきった。

お城の鎮守社、伊弉那岐神社も私にとってはフォトスポット。木々のさわめきの中、揺れる木もれ日がとてもきれい。上牧で写真を撮ると、いつも新しい“きれい”が見つけられる。今度は友だちも誘おうかな。





MAP 1-C

## 古社寺

まちの中にとけ込むように点在し、訪れた人の心を落ち着かせ、癒す優しさに満ちています。智照神社(右)や片岡城の守護として遷座してきたと伝わる伊邪那岐神社(左)をはじめ、上牧町には10カ寺、5社の古社寺が残されており、その多くが江戸時代以降に建立されたものです。



MAP 1-B

葛下川流域沿い、上牧町中筋出作交差点から新橋あたりまでの整備されている公園。道の横に作られたせせらぎには、河川を浄化した水が利用されています。春は桜、秋は紅葉と四季の美しさも楽しみのひとつ。ベンチや東屋がおかれ、憩いの場としても親しまれています。

## 水辺公園



Photo Date

4月下旬 昼頃 水辺公園

MAP 1-AB



MAP 1-B

## 上牧スカイガーデン

第一保育所に隣接する高台には、愛好家の皆さんが、手作りしたレール総延長500mを超えるミニSL運転場があります。

春から晩秋まで、毎月開かれる運転会では、葛城山麓を眺めながら、ささやかな旅気分が味わえ、子どもたちから高齢者まで大勢の方で賑わっています。

### 上牧古伝 片岡城

城山の西、片岡谷一帯が中世の興福寺一乗院領の諸荘園でありました。これらの荘園を本拠に成長した片岡国春が16世紀前期、片岡城を築城。片岡氏は後に河内国の松永久秀によって滅ぼされ、城は久秀の支城となります。天正5年(1577)、久秀が織田信長に反旗を翻したため、明智光秀・筒井順慶・長岡藤孝ら約5千兵が攻城。激戦の末、片岡城は落城したと伝えられています。

MAP 1-D



## 上牧町南部(水辺公園～庚申塚付近)

### 浄安寺

MAP 1-A

本尊は、木造阿弥陀如来坐像。境内には西国三十三カ所観音傍丘霊場があり、笹ゆりの姿を見ることができます。



弁財天堂 お寺の由来に関わり、平家にもゆかりがあると(奥) いわれる弁財天が祀られています。



鐘楼 正徳元年(1711)に建立。以来美しい鐘の音を響かせています。



いつでも上牧日和～シニア編～

仲間とゆったりロマンを求めて

定年後、ウォーキングをはじめた。今日はグループで浄安寺まで行く予定だ。「笹ゆりが見られるそうですよ」なかなか見ることができない楚々とした花の立ち姿を目当てにみんなで歩き出した。

上牧町の南東部から西に向かうとすぐ田園風景が広がる。道中には青面金剛を祀った庚申塚が残っていた。昔は各集落ごとにあったそうだが、今はここに立つのみと

なっている。元気に長生きできるようお参りしたあと、再び歩き出した。

浄安寺に着き、ご住職の話を聞く。境内には西国三十三カ所観音が立ち、それを巡る途中でも笹ゆりを見ることができるそう。笹ゆりやツツジに囲まれる素朴な観音様を見ていると、心が癒されていく。「このような旅の思い出をこれからもたくさん作らせてください」そう願いをお伝えした。



MAP 2-A

## 庚申塚

五軒屋を少し離れた一本道沿い、こんもりとした大木に守られるように青面金剛を祀った庚申塚が立っています。かつて庚申塚は各集落に立てられ、延命長寿を願い夜を徹して語り明かす、庚申講が行われていました。現在、村内では唯一この塚が残だけです。



## 観音山と上牧銅鐸

江戸時代に観音山から出土した上牧銅鐸。島根県の岩倉遺跡から出土した銅鐸の一つとサイズや文様が一致したことから、同じ鋳型で作られた兄弟銅鐸だと確認されました。弥生時代における出雲と近畿の関係や銅鐸の真実に迫る貴重な出土品です。レプリカが上牧町文化センター内にある中央公民館ギャラリーで公開されています。



MAP 1-A

町内で最も大きい、緑あふれる神秘的な池です。大木から草本までいろいろな植物が生息し、休日には多くの人々が自然とふれあう場として集っています。林の中にはアケビやヤブガラシ、スイカズラなどのつる性植物も多くみられます。

## 秩父池



Photo Date

11月下旬 昼頃 秩父池

MAP 2-A

### 上牧古伝古墳

上牧町では、古墳時代前期の古墳は存在しないとされてきました。しかし平成23年(2011)に3世紀後半の久渡3号が発見され、精巧な画文帯神獸鏡が出土。小さな丘陵に7世紀までの約400年間、古墳が築かれていたことも判明しました。古代の主要道にも近く、有力な勢力が築いたものとみられ、注目が集まっています。



画文帯神獸鏡



## 浄安寺 じょうあんじ

MAP 1-A

Photo Date  
4月初旬 昼頃 浄安寺



さいねんじ  
西念寺

MAP 1-B



こうせんじ  
光専寺

MAP 1-B



みょうせんじ  
明善寺

MAP 2-A



そうねんじ  
宗念寺

MAP 1-B



ねんがんじ  
念願寺

MAP 3-B



こうりゅうじ  
光隆寺

MAP 3-B



きょうしょうじ  
教証寺

MAP 2-B



きょうえんじ  
教円寺

MAP 2-D



さくとくじ  
即得寺

MAP 1-D



上牧町南端の丘陵の上にあり、境内からは西方に葛下川、はるか二上、葛城、金剛の山々が見渡せます。本尊は木造阿弥陀如来坐像で両脇に木造観音・勢至両菩薩坐像を従えた阿弥陀三尊像。絵画などの所藏品、桜など見どころも多いです。



伊邪那岐神社  
いざなぎしんじや

MAP 1-C

伊邪那岐命を主神に春日、八幡、住吉、稲荷の神を祀っています。もとは五社神社といい東田口にありましたが、疫病が流行したので、現在地に移したといわれています。また、足利時代末期に片岡新助がここに城を築き、春日、八幡の両神を守護神として祀ったという伝承があります。境内には石灯籠が数多く立ち、中には寛文年号のものもあります。

春日神社



MAP 3-C

かすがしんじや

あめのこやねのみこと ほんだわけのみこと  
天児屋根命(春日)、品陀別命(八幡)、天照皇大神の三柱を祀る、三社権現。春日大明神を中央にし、春日神社と称しています。これは異式のため相殿の三扉とも左前になっており、これは他に例をみない珍しい建築物です。

智照神社



MAP 1-B

ちしょうしんじや

みづほのめのかみ  
古くは五社大明神といい、罔象女命、天児屋根命、保食神、別雷神、素盞鳴命の五柱の神を祀っています。元禄年間前に貴船神社から分離との口伝があり、前は深溝神社といったそうです。享保、天保からの灯籠も並んでいます。

貴船神社



MAP 1-B

きふねしんじや

祭神は罔象女命(春日)、保食神(稲荷)、素盞鳴命(八坂)、別雷神(加茂)を祀り、智照神社の奥の宮といわれています。社殿は神明造りで、もとは上牧小学校の奉安殿であったのを移建しました。深溝神社ではないかといわれています。

稲荷神社



MAP 2-A

いなりしんじや

祭神として祀られている保食神は倉のたまみこと とよひけおおかみ  
稲魂神、豊受大神ともいわれます。神殿は流れ造りで明治10年(1877)に造営。境内に末社はありませんが、檜の木を神木とあがめ木柵がされています。



# 行事・施設・町内で活動する団体の紹介

## 行事

### ペガサスフェスタ

10月の町民体育祭から11月のイベントまでをペガサスフェスタの期間と位置づけ、文化協会による発表や展示なども行われます。最終日には屋外ステージでのパフォーマンスをはじめ、模擬店やフリーマーケット、健康に関する相談会など、健康・環境・文化をテーマに地球にも体にも優しいイベントとなっています。



### 消防出初式

毎年1月に健民グラウンドにおいて、町の消防団員が集結し、規律厳正な消防精神の充実、消防組織の団結と士気高揚を図ることを目的とした式典を行います。放水訓練では虹色の水が見事な放物線を描きます。

## 施設



MAP 2-B

町民プール



MAP 2-B

第一町民体育館



MAP 2-B

健民グラウンド



MAP 2-C

ペガサスホール



MAP 2-C

2000年会館



MAP 2-C

図書館

演劇を主体とした1,003席の客席をもつペガサスホール。扇形の客席からはどの位置からも舞台が見やすいと好評。

高齢福祉や子育て支援など幅広く活用されている施設。

蔵書冊数が約76,000冊の図書館。本の貸出のほか、ボランティアによる読み聞かせ会も行っています。



✕ 行事・施設・町内で活動する団体の紹介／美味上牧／特産品紹介

## 町内で活動する団体

### 健康上牧21(成人グループ)

笹ゆりの咲く6月に町内の笹ゆり育成地をめぐる「ささゆりウォーク」を行っています。実行委員の案内もあり、笹ゆりの現状に触れ、学ぶことができます。



### 劇団ペガサス

公募で選ばれた町民を中心として結成されたミュージカル劇団。一流スタッフの指導のもと、ペガサスフェスタでの公演のほか各施設でも公演を行っています。

### ら・かんまき・笹ゆり

町花「笹ゆり」をシンボルに活動する町民ボランティアグループ。笹ゆり育成のサポートや季節感のある一鉢をもって、地域づくりをしています。6月には笹ゆり展も行っています。



## 美味上牧

豊かに実る上牧町のおいしい農作物。最近では貸し農地などが増え、たくさんの方が野菜づくりを楽しんでいます。



### ブドウ

デラウェアが代表的。糖度が高く、ポリフェノールが多く含まれているのが特徴。



### その他農産物



### 上牧ふれあい朝市

MAP 2-C

開催日：毎月第1・3土曜日  
場所：文化センター入り口付近

アクセス  
マップ



- 電車の場合**  
 JR「王寺駅」下車→バス  
 近鉄「五位堂駅」下車→バス
- お車の場合**  
 西名阪自動車道「香芝I.C.」  
 及び「法隆寺I.C.」

上牧町 都市環境部  
 まちづくり推進課

〒639-0293 奈良県北葛城郡上牧町上牧 3350  
 TEL : 0745-76-1001 FAX : 0745-76-1002  
<http://www.town.kanmaki.nara.jp/>